

**昌吉市大西渠镇
国土空间总体规划
(2021-2035年)**

草案公示

昌吉市大西渠镇国土空间总体规划（2021-2035年）（草案）

根据有关规定，大西渠镇人民政府决定对《昌吉市大西渠镇国土空间总体规划（2021-2035年）》（草案）进行公示，现将有关事宜公布如下：

- 一、公示时间：2025年04月23日-2025年05月24日，公示期30天。
 - 二、公示方式：昌吉市人民政府网站、大西渠镇人民政府公示栏同时展出。
 - 三、意见反馈：规划公示期间，欢迎社会各界提出宝贵意见和建议，来文请注明“昌吉市大西渠镇国土空间总体规划意见建议”字样，并附有效证件复印件及联系方式。
- 地 址：昌吉市大西渠镇人民政府
联系电话：0994-2596902、18805167678
电子邮箱：534993059@qq.com

01 规划范围

规划范围：涉及镇域和镇区两个层次。镇域规划范围为大西渠镇行政辖区范围，面积194.97平方公里。镇区规划范围为大西渠镇镇区城镇开发边界内用地，面积8.88平方公里。

规划期限：为2021-2035年。

03 发展目标

规划将大西渠镇建设成为**乌鲁木齐都市圈多元融合示范镇**。

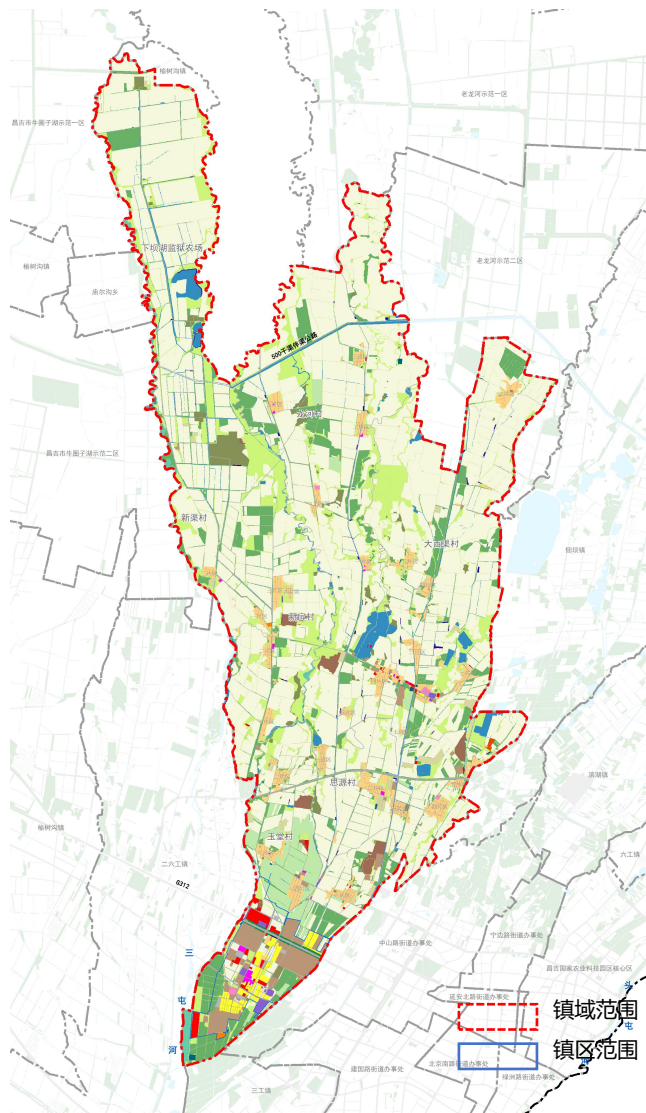
区域融合示范——全面融入区域发展，促进乌昌高质量一体化，为乌鲁木齐都市圈提供优质农产品、特色生态休闲空间和商贸物流服务。

城乡融合示范——全面融入昌吉中心城区，提升城镇功能品质，辐射带动乡村振兴。

产镇学融合示范——以产兴镇、以学聚人，推动大西渠镇区、闽昌工业集聚区（闽昌食品产业园）、职教城深度融合，服务设施共建共享。

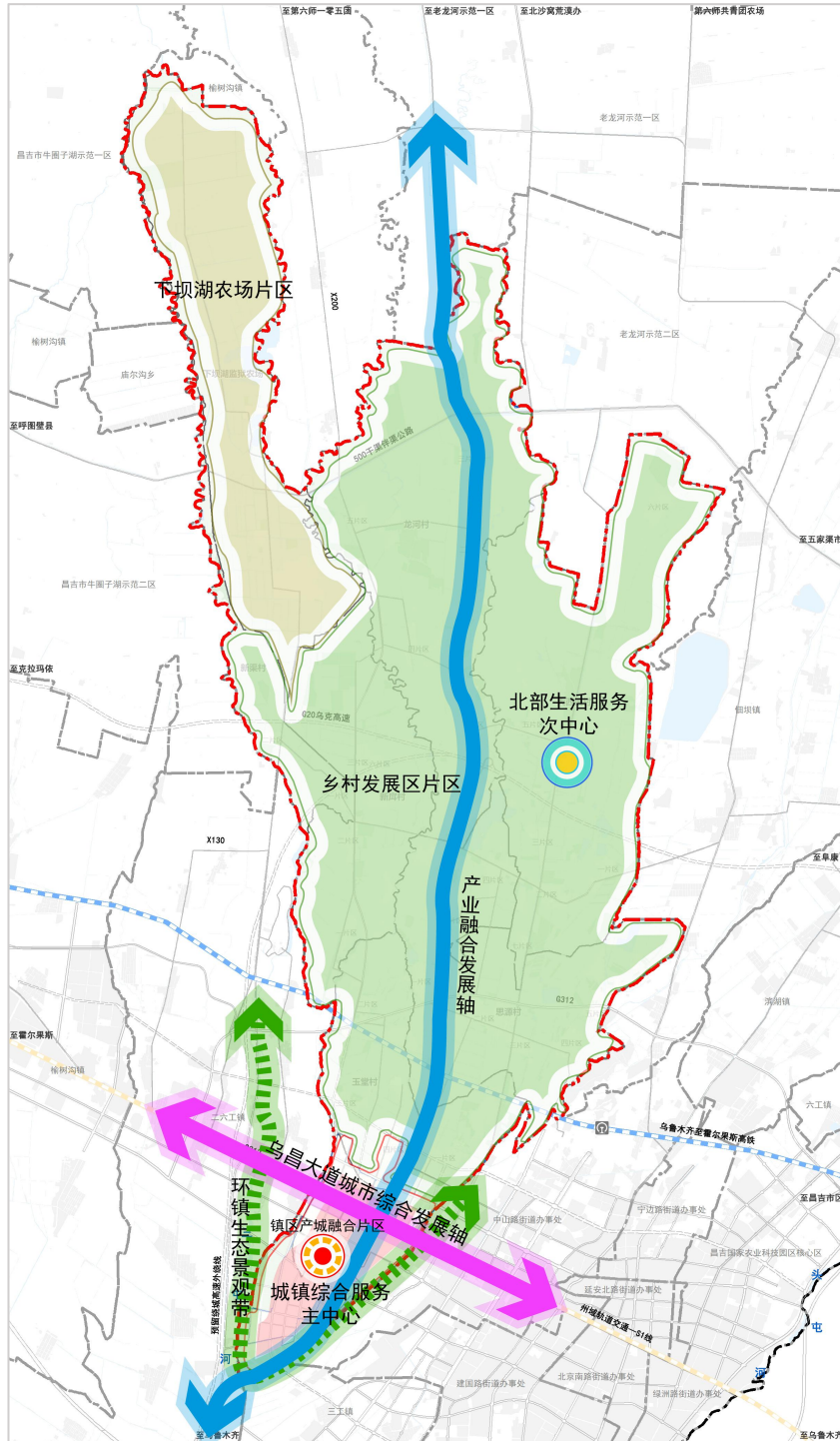
02 总体定位

乌鲁木齐都市圈多元融合示范镇、乌昌发展走廊重要节点城镇、昌吉市高品质新城区。



“一带、两轴、两心、三片”的空间格局

- **一带**：环镇生态景观带；
- **两轴**：乌昌大道城市综合发展轴、龙河路产业融合发展轴；
- **两心**：城镇综合服务主中心、北部生活服务次中心；
- **三片**：指镇区产城融合片区、乡村发展片区和下坝湖农场片区。

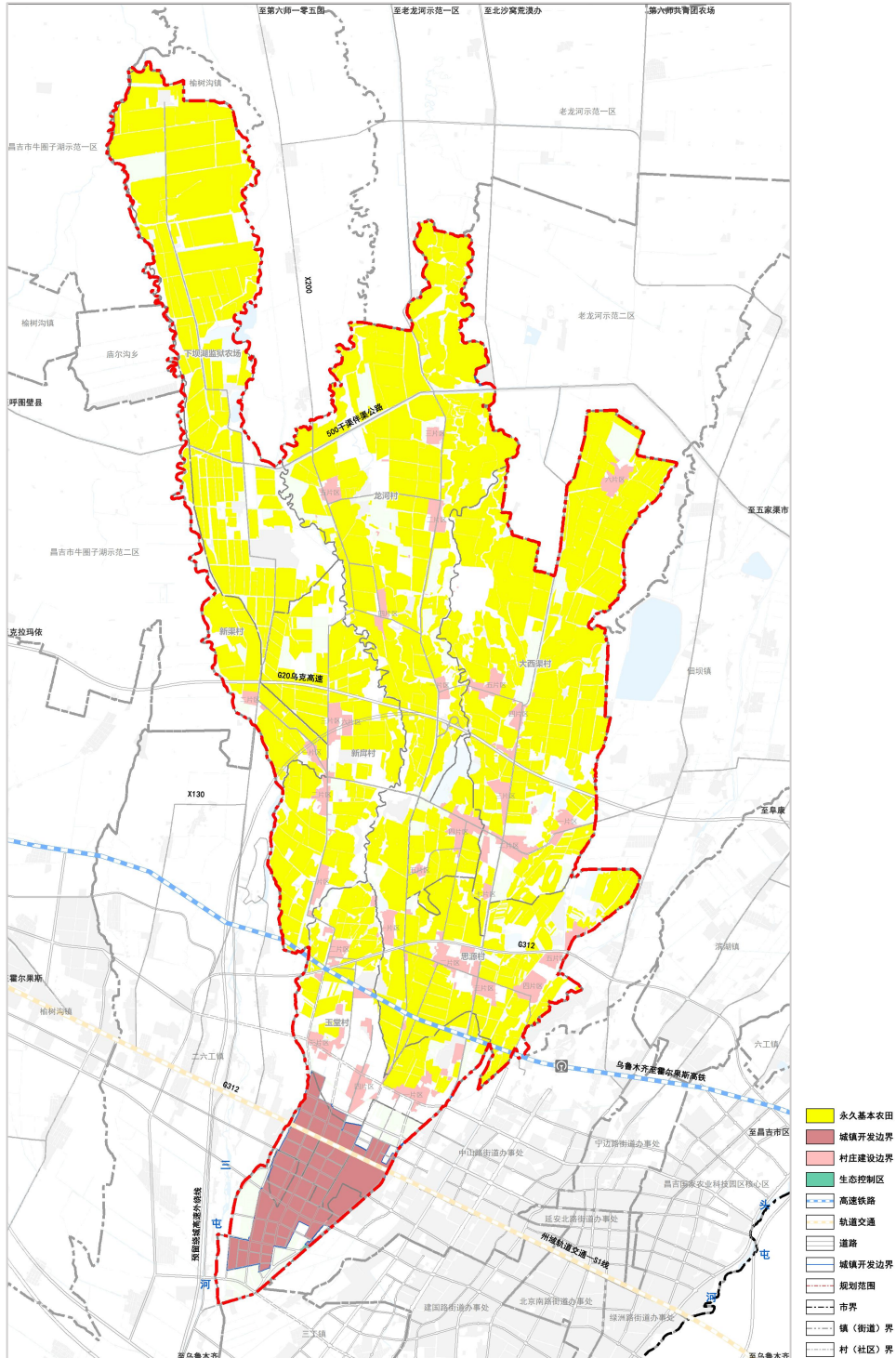


国土空间总体格局规划图

落实“三区三线”划定成果，包括保护耕地和永久基本农田保护红线、城镇开发边界。

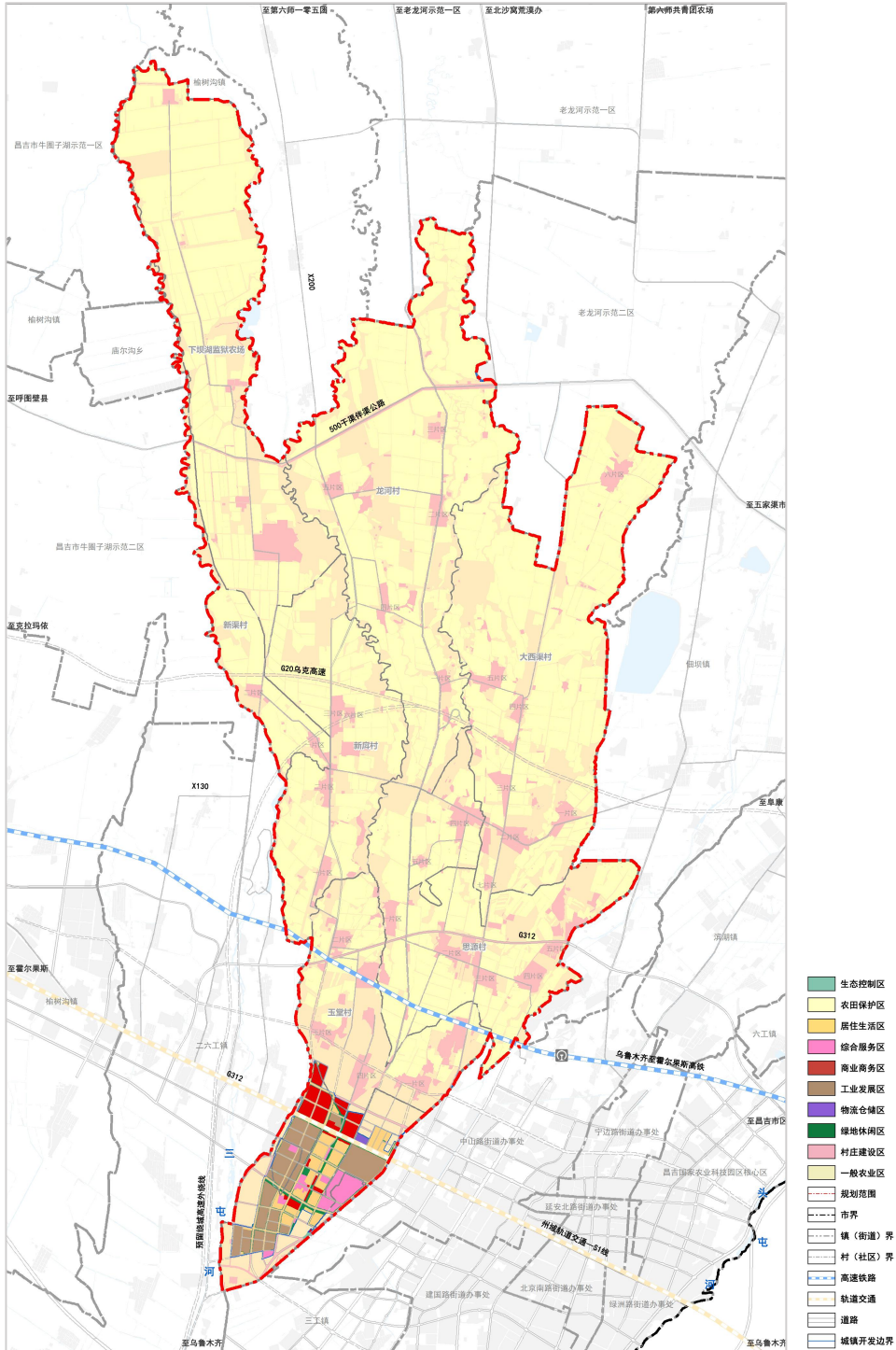
基于村庄发展基础和条件，合理避让优质耕地、地质灾害危险区等不宜建设的区域，将相对集中的现状农村居民点建设用地以及因村庄建设和发展需要必须实行规划控制的区域划入村庄建设边界。

落实上位规划生态控制线，按照相关要求划定重大基础设施廊道控制线。



国土空间控制线规划图

落实上级规划下达的永久基本农田和城镇开发边界，以国土空间的保护与保留、开发和利用两大管控属性为基础合理配置空间资源，将大西渠镇全域细分为农田保护区、生态控制区、城镇集中建设区、村庄建设区、一般农业区五类二级分区，对城镇集中建设区进一步细分至三级分区。



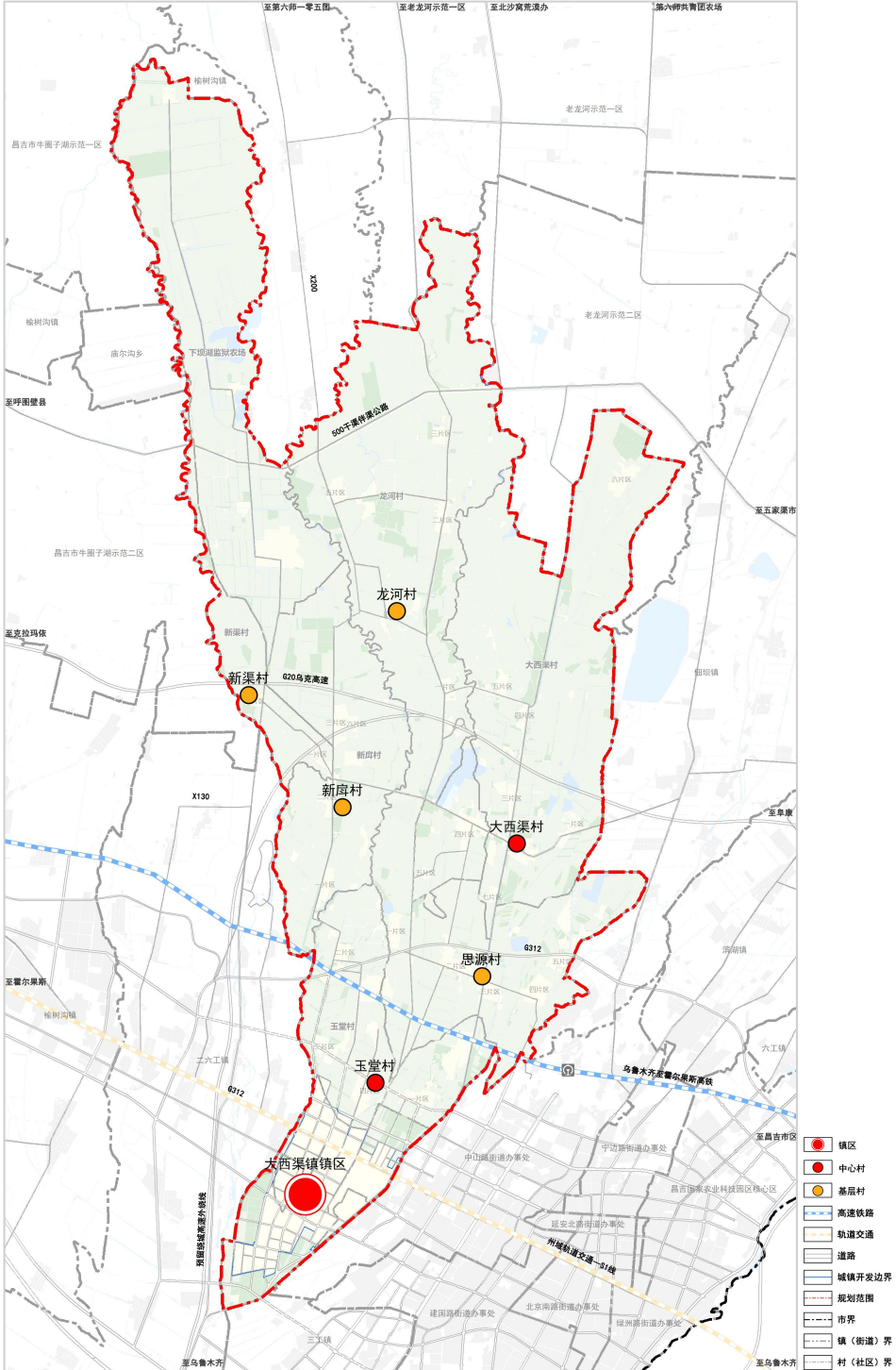
国土空间规划分区图

□ 镇村体系

规划形成“镇区—中心村—基层村”三级镇村体系。其中，大西渠镇镇区为综合型城市功能片区；中心村2个，为大西渠村、玉堂村；基层村4个，为思源村、新庠村、龙河村、新渠村。

□ 村庄分类

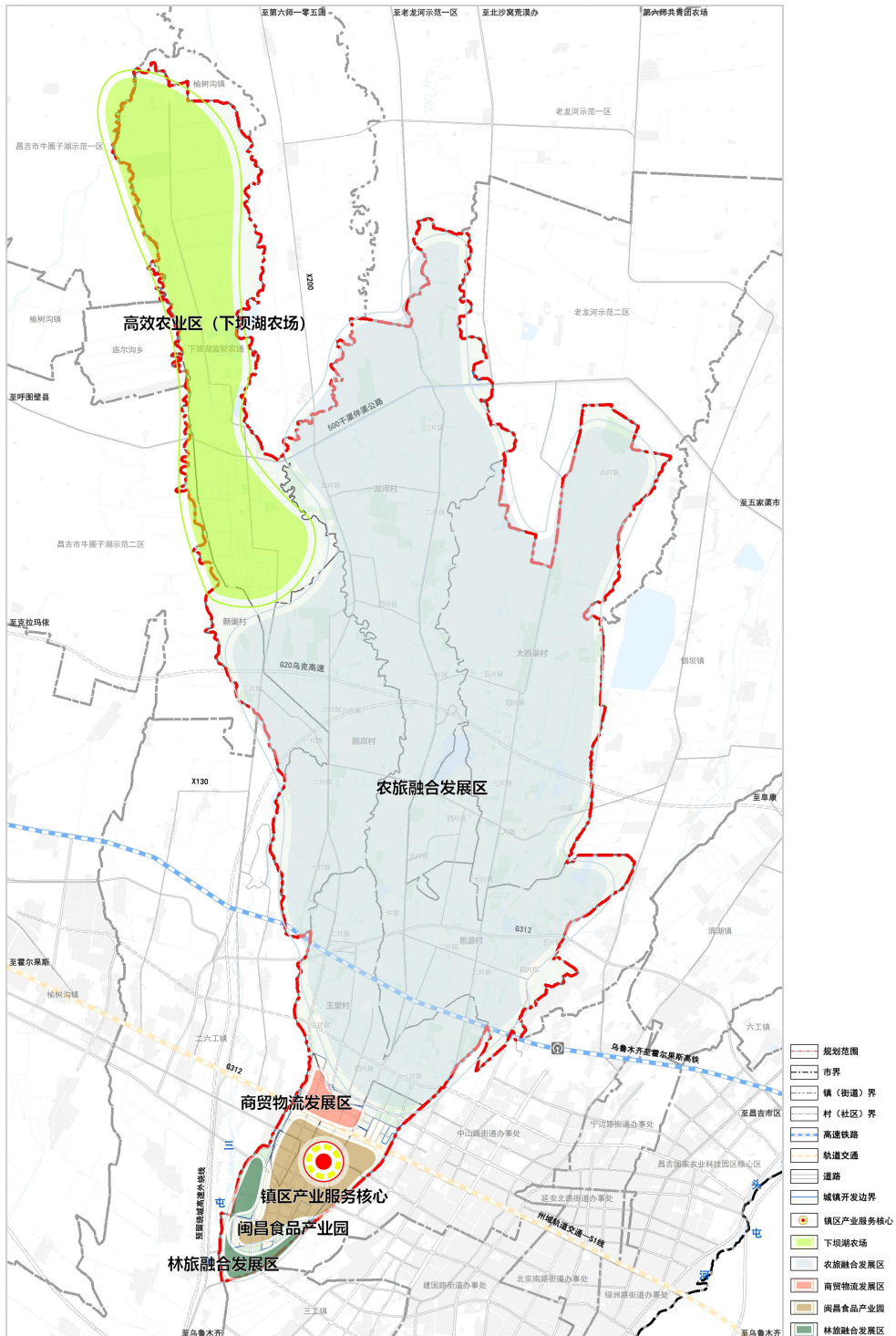
落实上位规划，结合昌吉市农业农村局调整意见，因地制宜划分村庄类型。大西渠镇6个行政村均为集聚提升类村庄。



镇域镇村体系规划图

规划形成“一心五片”的产业空间格局

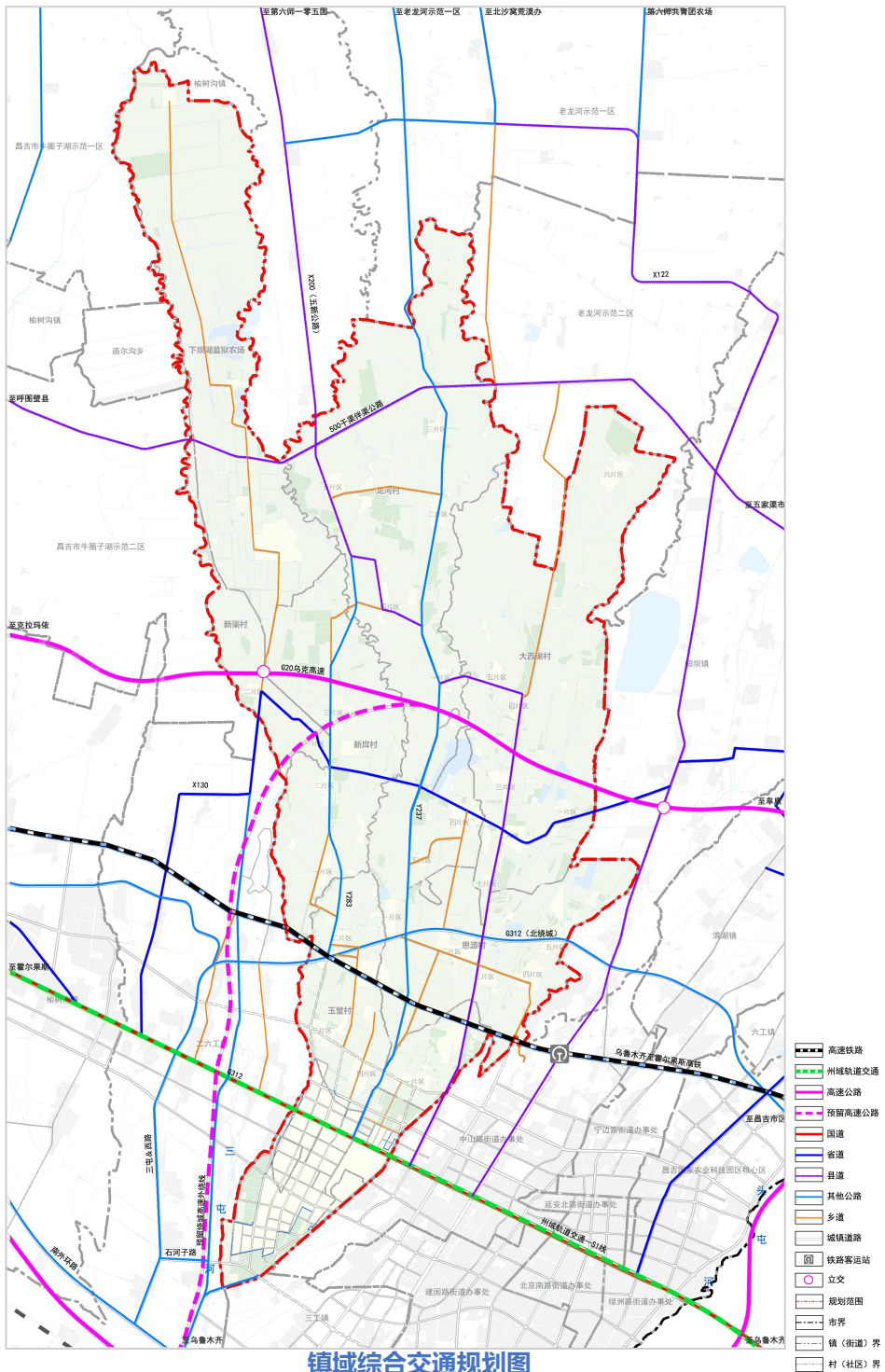
- **一心**：大西渠镇区产业服务核心；
- **五片**：闽昌工业集聚区（闽昌食品产业园）、商贸物流发展区、南部林旅融合发展区、北部农旅融合发展区和高效农业区（下坝湖农场）。



规划产业空间布局图

落实上位规划重大交通设施，协调交通廊道和城镇空间格局，强化内外交通衔接，提升农村公路网条件，构建内外畅达、层次分明、服务高效的镇域综合交通体系。

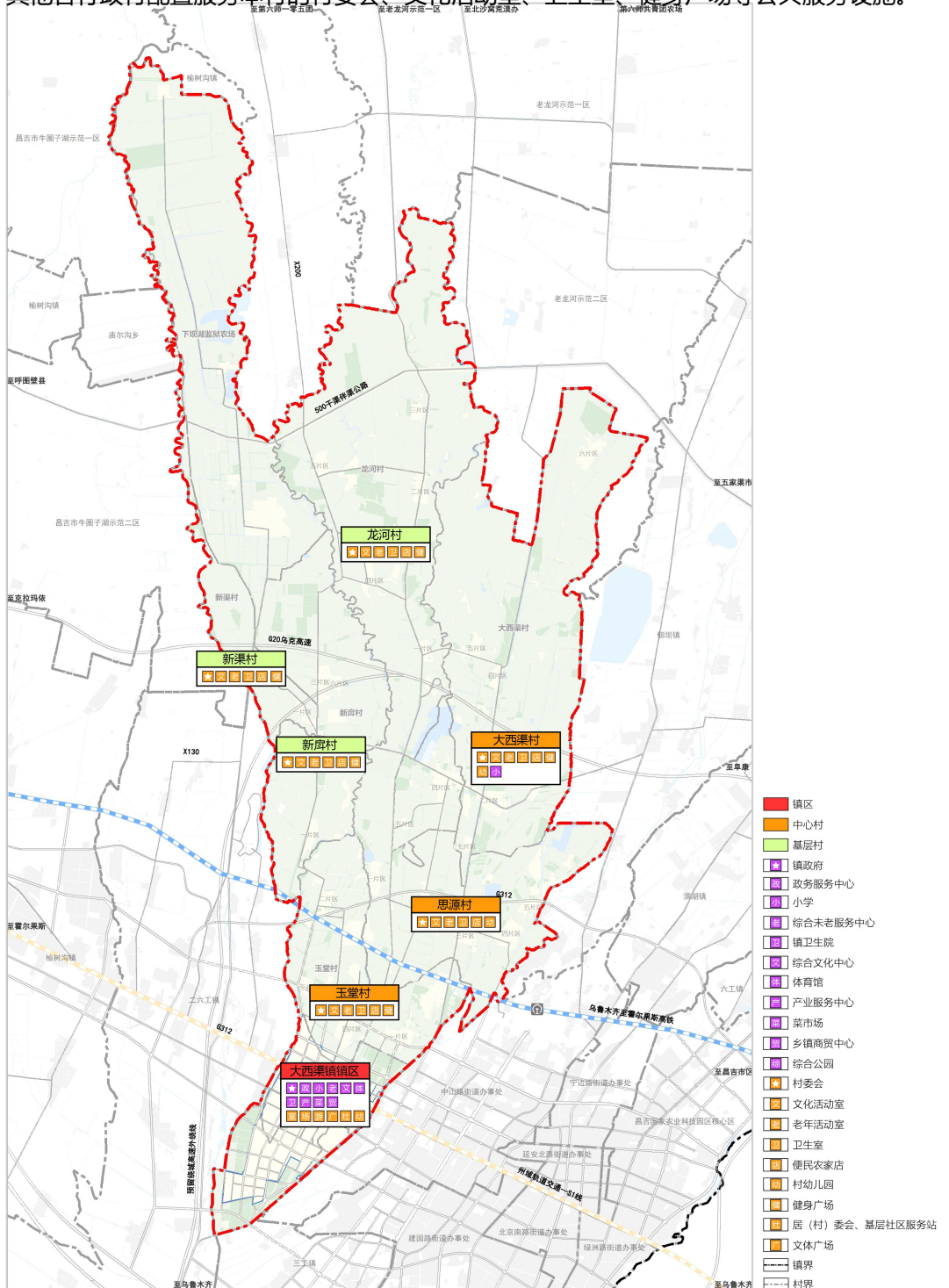
- ▣ **铁路**：落实上位规划乌鲁木齐至霍尔果斯高速铁路；
- ▣ **高速公路“一横一纵”**：横向为G20乌克高速，纵向为预留乌鲁木齐绕城高速远期外绕线；
- ▣ **国省干线2条**：G312和X130（规划提升改造为省道）；
- ▣ **县道“一横一纵”**：为500干渠伴渠公路和X200。



公共服务设施规划

规划构建“镇区-中心村-基层村”三级公共服务体系。严格落实上位规划确定的区域公共服务设施，统筹镇域公共服务设施资源配置。

- **镇区**：配置服务全镇的文教体卫等各类公共服务设施；
- **中心村**：大西渠村、玉堂村在完善本村基本服务设施配置外，提升医疗、教育、文化、体育等方面的服务品质，兼顾对周边乡村地区的服务延伸；
- **基层村**：其他各行政村配置服务本村的村委会、文化活动室、卫生室、健身广场等公共服务设施。



镇域公共服务设施规划图

生态空间综合整治修复

推动山水林田湖草综合生态修复

落实上位规划，实施生态修复重点项目3项，其中，林业类2项、水生态修复类1项。分别为2020年国土绿化-2000亩森林抚育项目、2021年天山和阿勒泰山退化林项目和小沙河、老龙河流域水环境整治项目。

农业空间综合整治修复

推进农用地整理

大力推进高标准农田建设，适度开展宜耕后备土地资源开发。改造中低产田，提高耕地综合生产力，建设高标准农田，提高耕地质量；开发利用宜耕后备资源，增加耕地数量。

建设空间综合整治修复

开展农村建设用地整理

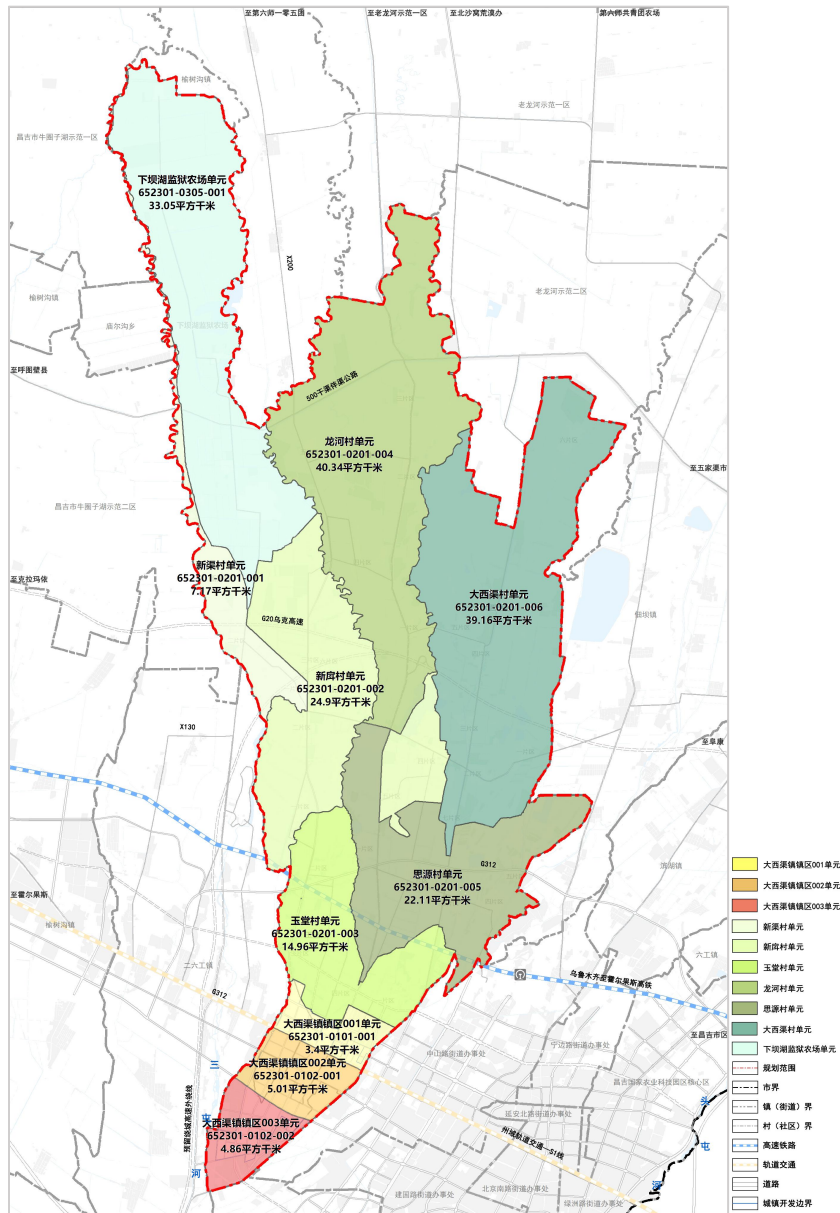
稳慎开展农村建设用地整理，适度推进居民点集中布局。根据调查区内能够通过土地整治增加耕地的农村建设用地潜力约为16.28公顷。规划期内通过村庄建设用地调整优化，形成功能结构协调有序、空间布局合理的农村居民点体系，全面改善农村整体面貌，建设生态宜居的乡村生活空间，保护乡村特色风貌，片区内农村建设用地整理重点区域主要分布在大西渠村、玉堂村、新窝村、新渠村等村。

城镇工矿用地整治

结合上位规划要求，开展城镇闲置低效建设用地调查和分析，重点整治镇域内低小散工业用地、工矿废弃地、安全隐患建设用地、镇中村、老旧小区等。

针对镇域分布零散、规模小、效益低的工业用地，进行整合归并，引导企业向镇区、产业园区集聚，提高土地利用效率。推进镇区低效工业用地更新。

| 单元类型 | 单元类别 | 单元编号 | 单元面积 (平方千米) | 功能定位 |
|--------|-------|-----------------|-------------|----------------|
| 城镇单元 | 一般单元 | 652301-0101-001 | 3.40 | 商贸物流和居住生活 |
| | 工业单元 | 652301-0102-001 | 5.01 | 工业、科教和居住生活 |
| | 工业单元 | 652301-0102-002 | 4.86 | 工业和居住生活 |
| 乡村单元 | 单个行政村 | 652301-0201-001 | 7.17 | 农牧业、乡村休闲 |
| | 单个行政村 | 652301-0201-002 | 24.90 | 农牧业、哈萨克族文化休闲 |
| | 单个行政村 | 652301-0201-003 | 14.96 | 农牧业 |
| | 单个行政村 | 652301-0201-004 | 40.34 | 农业、北部乡村生活服务 |
| | 单个行政村 | 652301-0201-005 | 22.11 | 特色林果、屠宰加工、乡村休闲 |
| | 单个行政村 | 652301-0201-006 | 39.16 | 农牧业 |
| 特殊功能单元 | 其他 | 652301-0305-001 | 33.05 | —— |



镇域详细规划编制单元划分图

01

强化规划传导管控体系

加强乡镇级国土空间规划用途管控，健全乡镇规划指标传导体系，将约束性指标传导至村级，完善国土空间规划体系要求的编制内容。

02

建立动态评估机制

结合土地变更调查和卫星遥感监察等工作，建立国土空间规划现状图成果动态更新机制，以及“一年一体检，五年一评估”的规划定期评估制度。

03

建立规划实施的监督考核 问责制度

健全规划实施监督管理制度，建立规划实施考核问责制度。

04

强化公众参与机制

制定规划成果和规划实施等的信息公开制度，普及国土空间相关知识，提升公众参与能力，形成广泛的公众参与格局。