

昌吉市二六工镇
国土空间总体规划
(2021-2035年)

草案公示



昌吉市二六工镇国土空间总体规划（2021-2035年）

根据有关规定，二六工镇人民政府决定对《昌吉市二六工镇国土空间总体规划（2021-2035年）》（草案）进行公示，现将有关事宜公布如下：

一、公示时间：2025年04月23日-2025年05月24日，公示期30天。

二、公示方式：昌吉市人民政府网站、二六工镇人民政府公示栏同时展出。

三、意见反馈：规划公示期间，欢迎社会各界提出宝贵意见和建议，来文请注明“昌吉市二六工镇国土空间总体规划意见建议”字样，并附有效证件复印件及联系方式。

联系电话：0994-2596902 13579416679

电子邮箱：534993059@qq.com

01

规划范围

规划范围：二六工镇镇域，下辖6个村庄，总面积为98.17平方公里。

规划期限：规划期限为2021-2035年，近期至2025年，远期至2035年。

02

目标定位

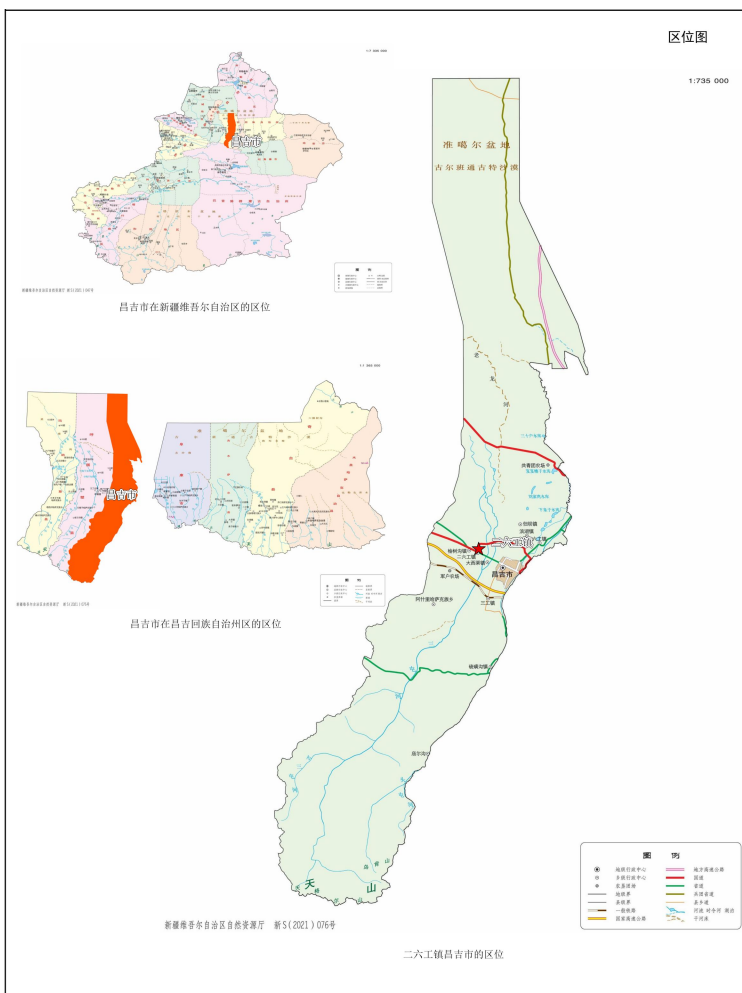
昌吉市花儿风情小镇——以特色农业为基础，红色文化基地、文旅休闲为亮点，绿色制造为补充的生态宜居宜业小镇。

03

发展规模

人口规模：规划至2035年，镇域常住人口约1.41万人，城镇化率约24%。

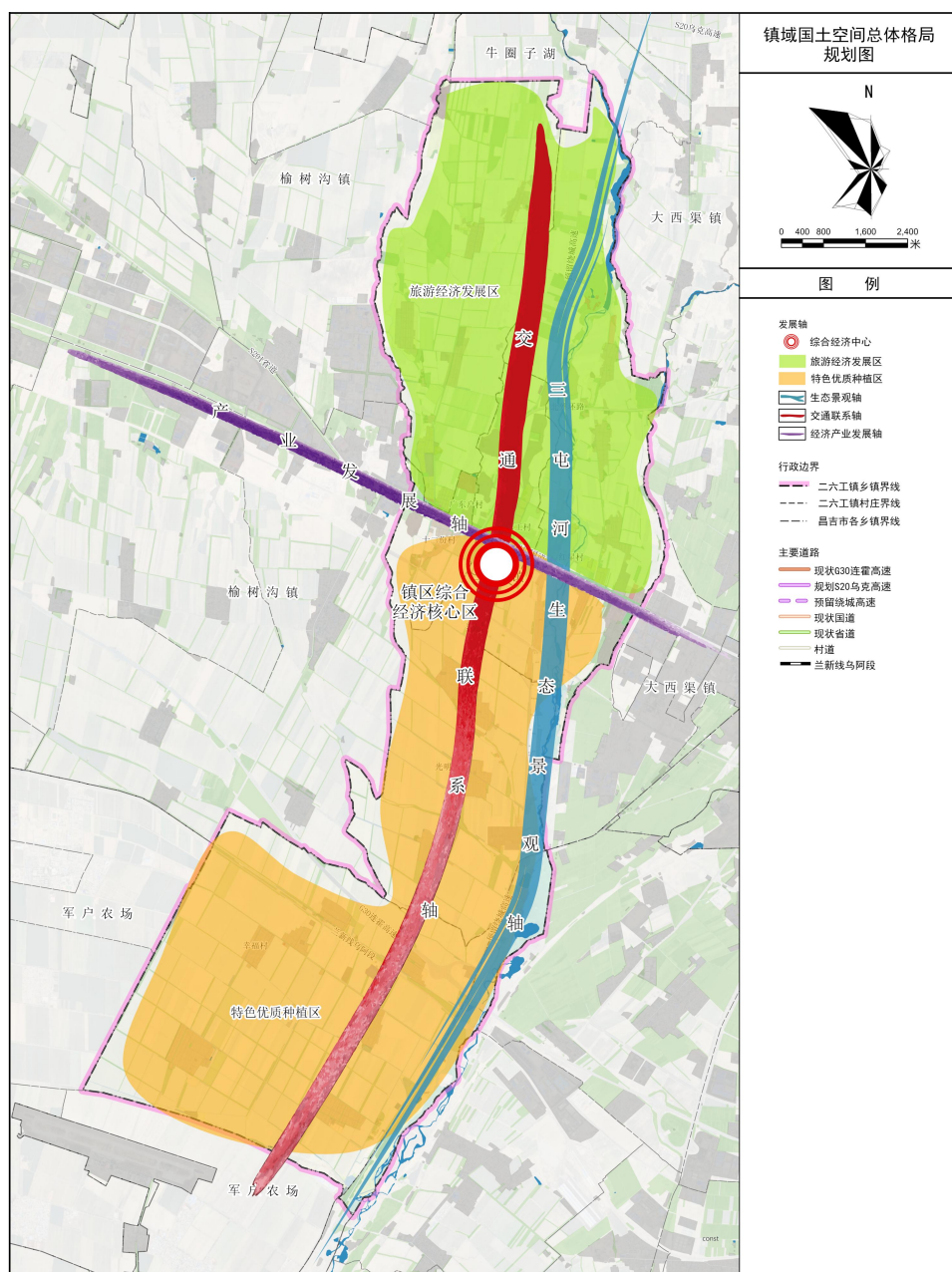
用地规模：规划至2035年，镇域城乡建设用地面积控制在1074公顷以内。



二六工镇区位示意图

“一心、三轴、两区”的空间格局

- **一心**：以二六工镇区为主的综合服务中心
- **两廊**：以G312国道为主要经济产业发展联系轴；S322省道（镇区幸福大道）为纵穿镇域的交通联系轴；三屯河自然景观形成的生态景观轴
- **两片区**：北部农业为主导产业兼顾旅游业经济发展的农旅融合区、南部高标准特色优质种植区

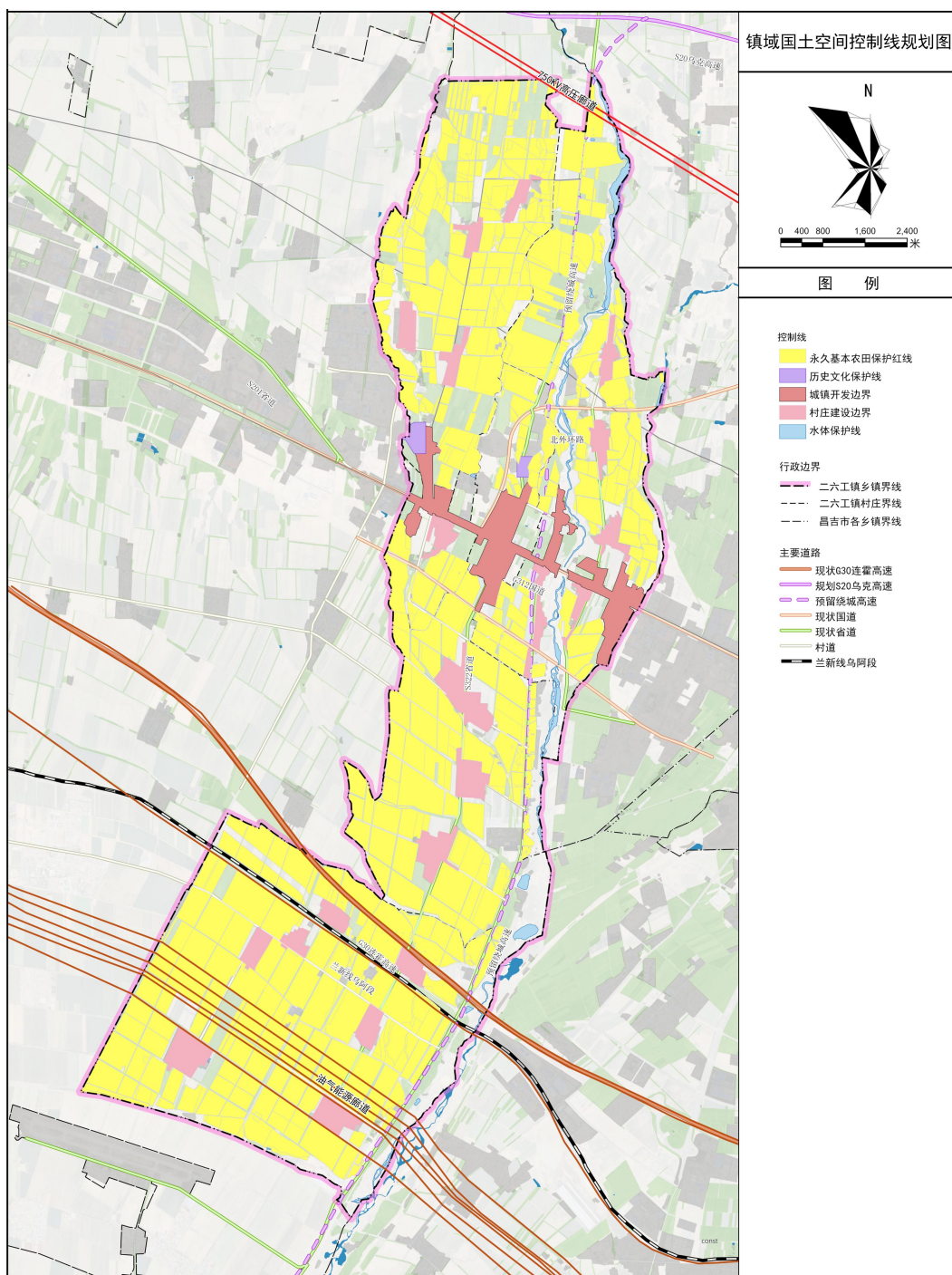


二六工镇国土空间总体格局规划图

永久基本农田：到2035年，二六工镇镇域范围内永久基本农田面积5612.15公顷。

生态保护红线：二六工镇镇域内无划定的生态保护红线。

城镇开发边界：到2035年，二六工镇镇域内城镇开发边界面积控制在349.92公顷。



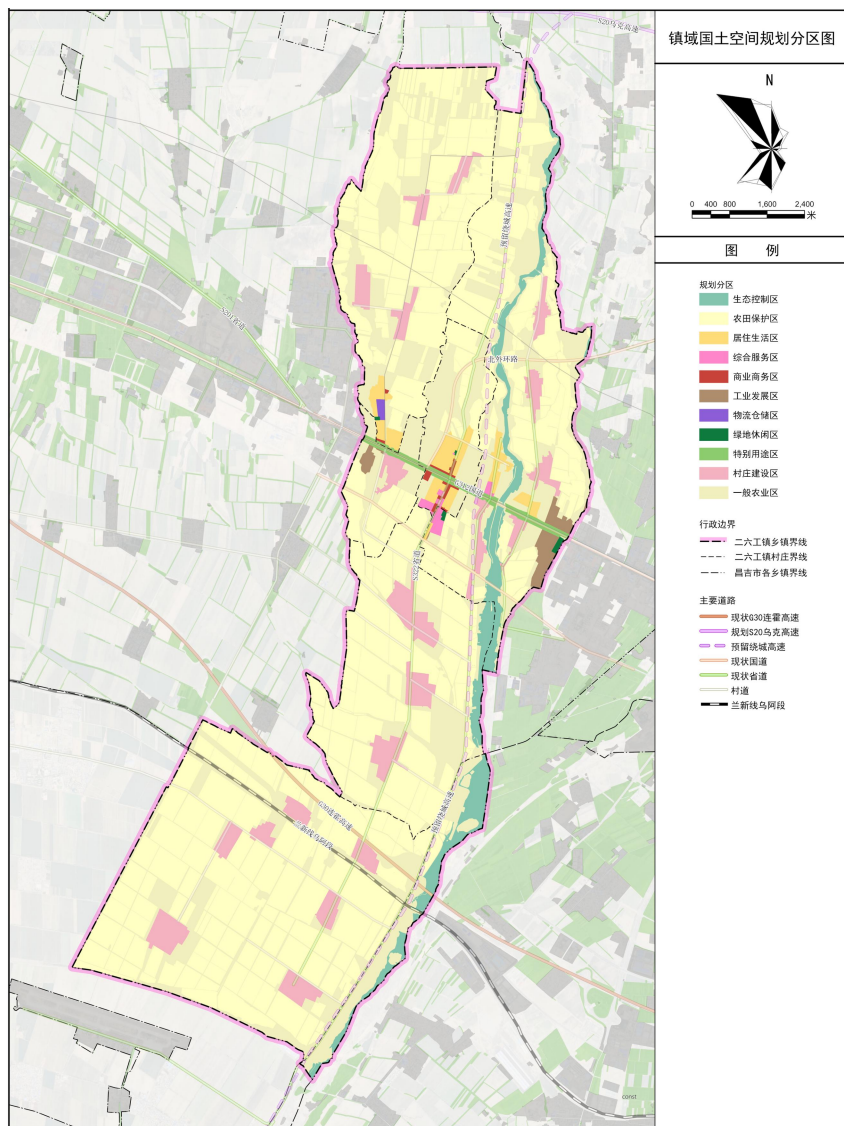
二六工镇国土空间控制线规划图

生态控制区：生态保护红线外保留原貌、强化保育、限制开发区域，面积为387.22公顷，占全域总面积的3.94%。

农田保护区：永久基本农田相对集中需严格保护的区域，面积为5612.15公顷，占全域总面积的57.17%。

城镇发展区：城镇开发边界围合的范围，城镇集中开发建设并可满足城镇生产、生活需要的区域，面积为349.92公顷，占全域总面积的3.56%。

乡村发展区：满足农林牧渔等农业发展以及农民集中生活和生产配套为主的区域，面积为3467.72公顷，占全域总面积的35.32%。

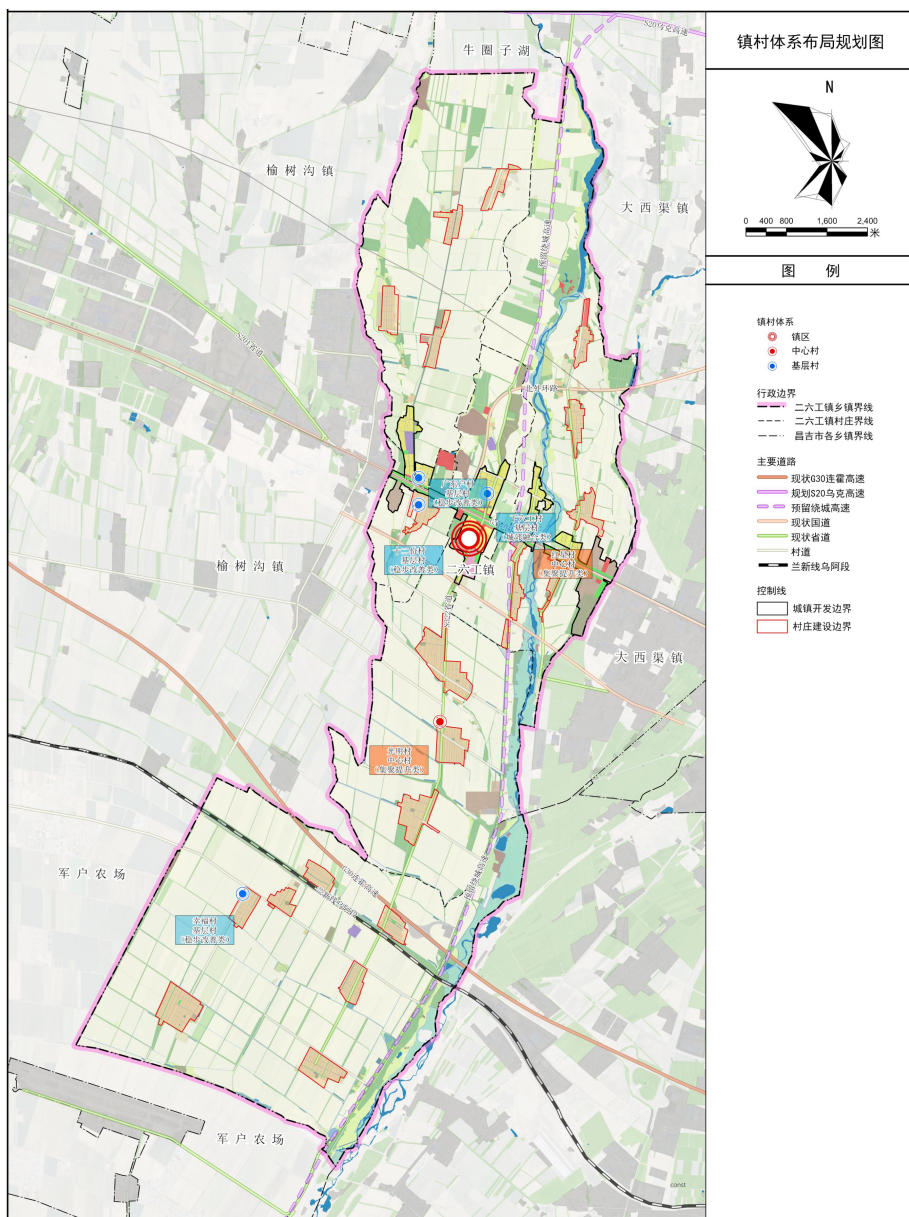


二六工镇国土空间规划分区图

规划将镇域镇村体系职能分为三个层次：

1. **镇区**——二六工镇区（下六工村）；
2. **中心村**——光明村、红星村；
3. **一般村**——广东户村、十二份村、幸福村。

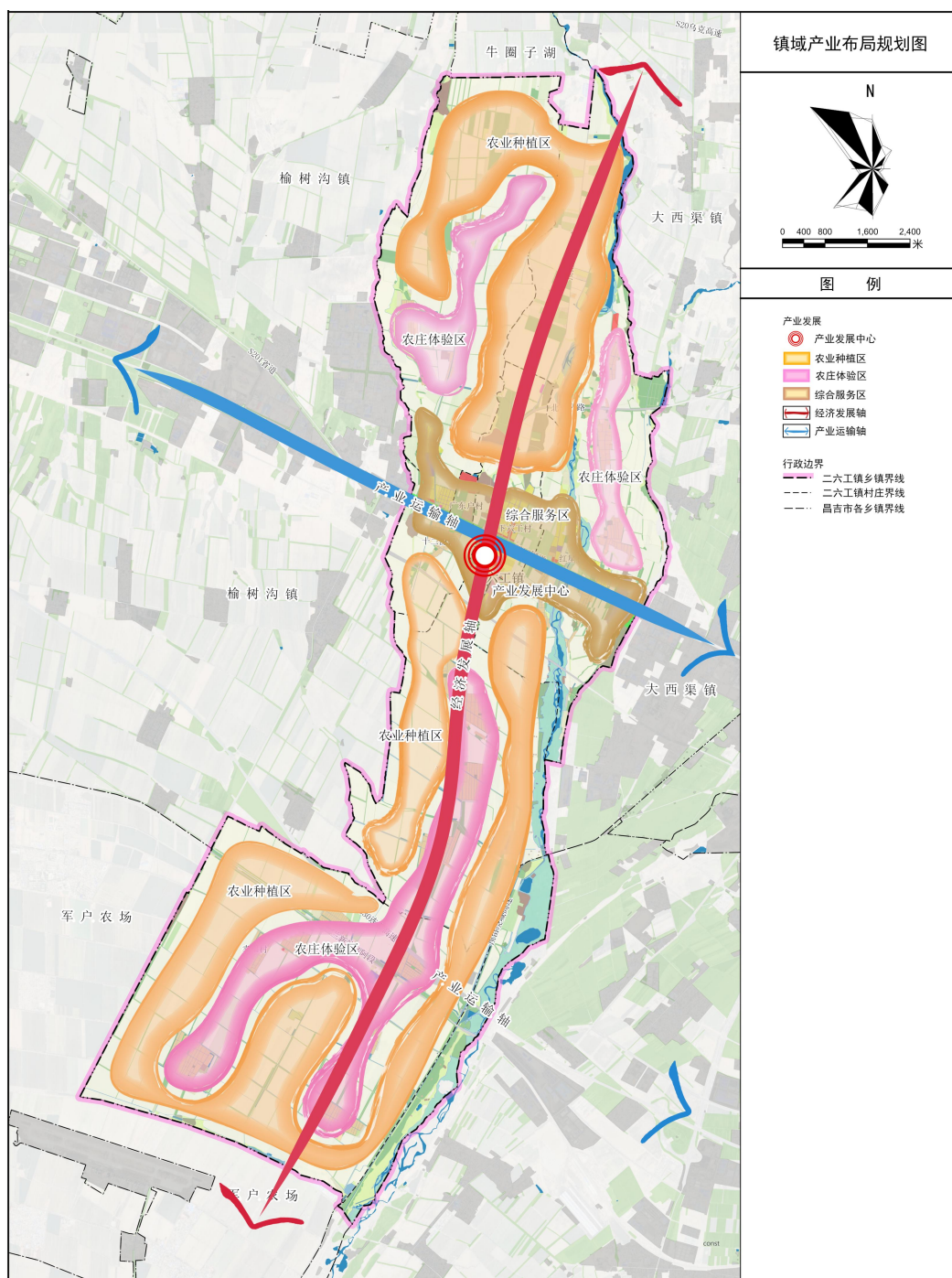
类型	村庄名称
城郊融合类	下六工村
集聚提升类	光明村、红星村
稳步改善类	广东户村、十二份村、幸福村



二六工镇镇村体系布局规划图

规划形成“一心、两轴、三区”的产业空间格局

- **一心**：二六工镇综合服务、产城发展中心
- **两轴**：横向对外交通干道G312国道和纵向村庄道路
- **三区**：农田种植区、农庄体验区、综合服务区



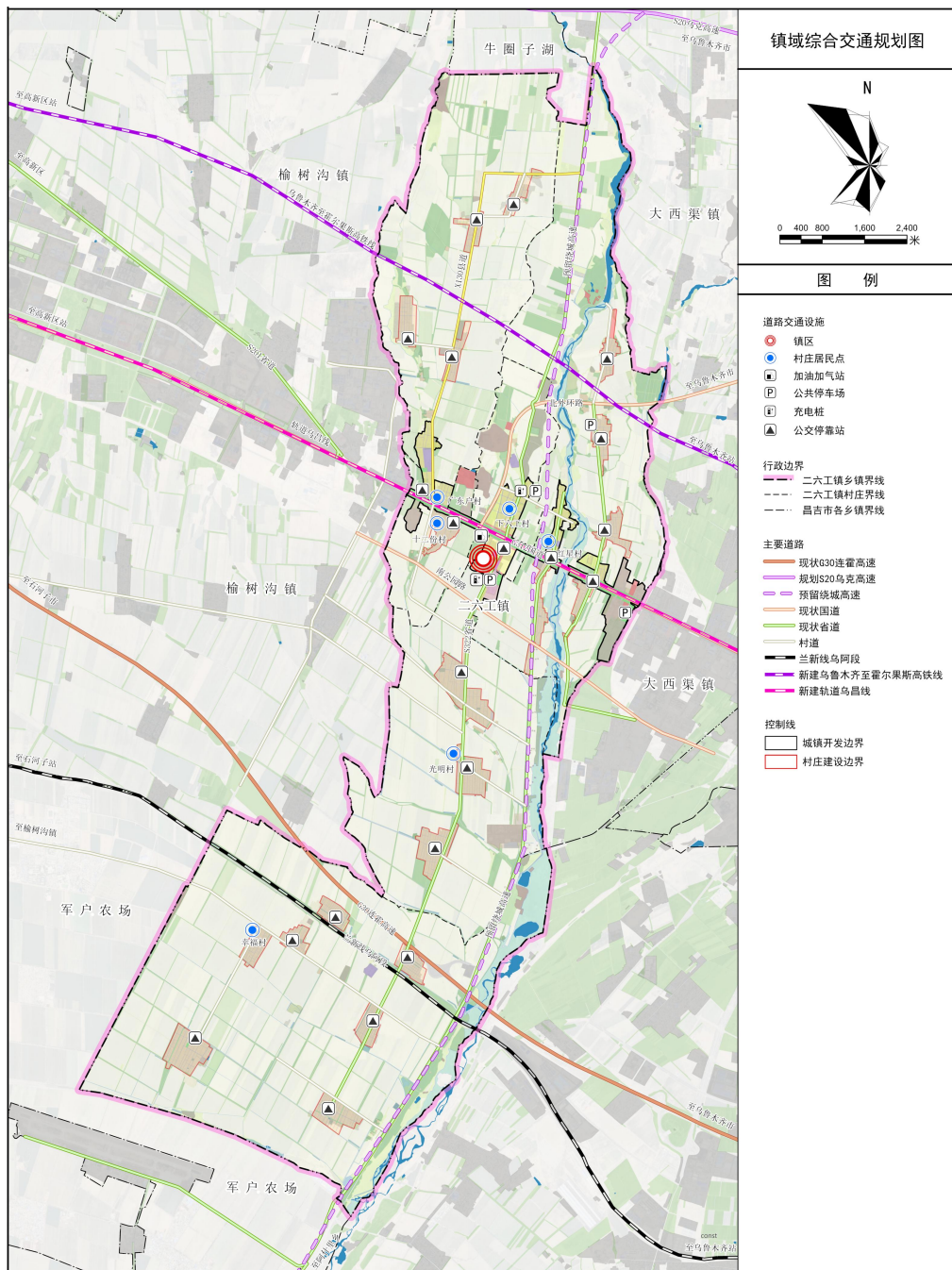
二六工镇产业布局规划图

充分发挥二六工镇区位优势，进一步完善二六工镇对外交通道路网，加强干线公路建设，强化二六工镇与昌吉市及周边其他乡镇的直连直通，形成安全便捷、畅通高效、绿色生态的现代综合交通运体系。

在镇域内规划形成“三横两纵”公路网结构

三横： G30连霍高速、G312国道、南公园路

两纵： S322县道、绕城高速



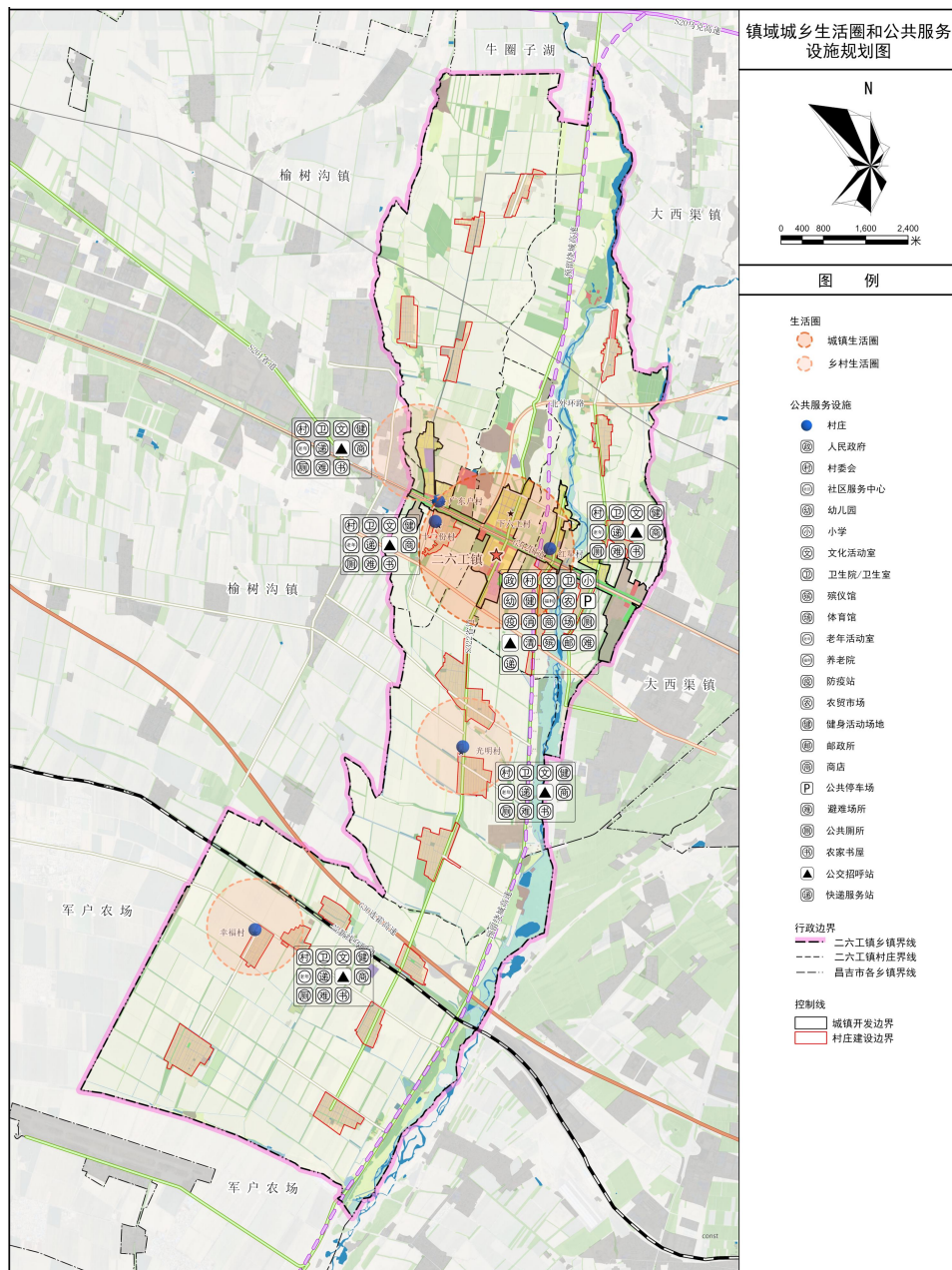
二六工镇综合交通规划图

公共服务设施规划

按照城乡统筹发展、兼顾公平与效率、基础保障与品质提升并重的原则，构建“15分钟-5分钟”城乡生活圈，完善“乡镇-行政村（社区）”两级公共服务设施配置体系。

乡镇级：以乡政府驻地为核心，配置服务全镇的文教体卫等各类公共服务设施。

行政村级：各行政村配置服务本村的村委会、文化活动室、卫生室、养老服务站、健身广场、快递配送点等公共服务设施。



二六工镇公共服务设施规划图

农业空间综合整治修复

推进农用地整理

统筹推进低效林草地和园地整理、高标准农田建设、耕地提质改造、退化土壤改良修复等，在确保耕地数量有效增加、质量有提升、生态有改善的前提下，完善农田基础设施条件，提高耕地质量和连片度。

推进高标准农田建设

以永久基本农田为基础，优先在粮食生产功能区、重要农产品生产保护区实施高标准农田建设，重点开展土地平整、灌排和排水、田间道路、农田防护与生态环境保护等工程，着力更新改造农田设施、补齐基础设施短板。

建设空间综合整治修复

开展农村建设用地整理

充分尊重农民意愿，以村庄为基本单元开展农村建设用地整理，统筹推进农村废弃宅基地、零散宅基地、低效经营性用地、工矿废弃地的拆旧复垦。探索通过整体改造、宅基地置换、集体回购等多种途径，建立宅基地自愿有偿退出和流转机制，盘活利用闲置宅基地，提升土地利用效率，同时改善农村生活环境和基础设施建设。

推动闲置和低效土地利用

结合二六工镇镇域土地利用实际情况，对土地现状进行调查分析，根据分析结果制定科学的管理制度，并借助法律手段提高土地利用的规范化程度，避免土地闲置或荒废。针对已签订出让合同以及开发不到位或长期未开发的土地，应依法征收或重新处置。在协议收回等传统方式的基础上，灵活采取依法转让、兼并重组、协商共建等方式对闲置低效土地进行处置盘活。

生态空间综合整治修复

推动水林田草综合生态修复

坚持水林田草是一个生命共同体的理念，整体保护、系统修复、综合治理。按照保护优先、自然恢复的原则，结合农村人居环境整治，加快推进重要自然生态系统修复。通过优化调整生态用地布局，保护和恢复生态功能，维护生物多样性，提高防御地质灾害的能力，保持自然生态景观，筑牢生态安全屏障。

加强水系生态修复

结合河流沿岸防护林带建设，与观光绿地等各类绿地有机结合，形成以乌伊公路、连霍高速为主的生态廊道。强化镇域各类入河排污口监管和整治，减少污染物入河。

实施林地生态修复

加强全域林地保护与建设，加大森林抚育力度与优化森林资源结构，修复改造退化林和低效林，逐步采取树种更替、补植补播等造林空间建设，改善林分结构，建立健康稳定的森林生态系统。持续推进造林绿化、各类防护林、水源涵养林建设，继续加强育林工程、生态景观林带建设工程。

实施土壤生态修复和污染防治

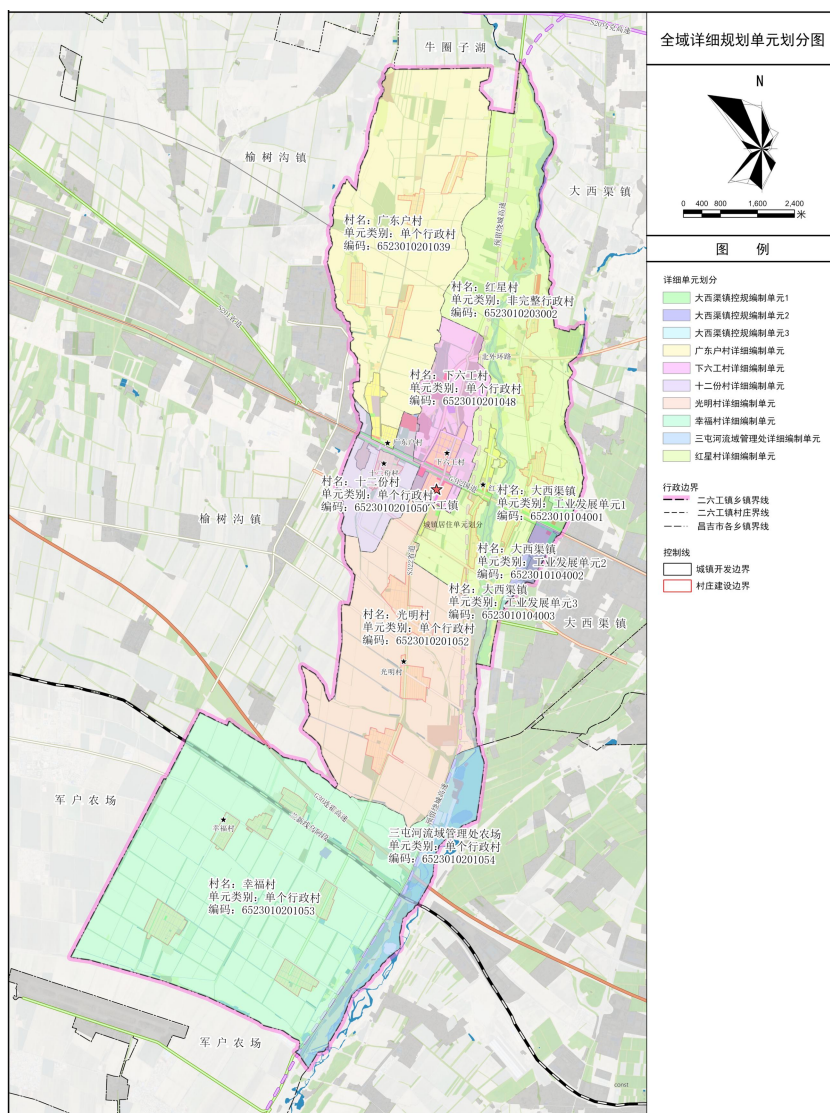
完善土壤污染防治体系，推进土壤污染防治攻坚行动。将周围存在污染源的农用地、用途变更为住宅用地等地块作为土壤环境质量监测重点区域。

推进砂石矿坑的生态修复

新建、改建、扩建的矿山建设项目，必须严格执行矿坑地质环境保护与土地复垦方案。采取措施物理修复、化学修复和生物修复等多种手段对镇域砂石料坑、工业场地综合治理，恢复地形地貌、防治水土污染、提高植被覆盖率，加强砂石矿坑废弃地复绿利用。

详细规划编制单元划分

单元类型	单元类别	单元编号	单元面积 (公顷)
城镇单元	综合服务单元	6523010102001	278.33
	工业发展单元1	6523010104001	26.21
	工业发展单元2	6523010104002	45.37
乡村单元	广东户村	6523010201039	1791.11
	下六工村	6523010201048	456.95
	十二份村	6523010201050	333.89
	光明村	6523010201052	1652.29
	幸福村	6523010201053	3053.90
	三屯河流域管理处农场	6523010201054	368.06
	红星村	6523010203002	2160.79



镇域详细规划编制单元划分图

昌吉市二六工镇国土空间总体规划 (2021-2035年)

15

重点建设项目库

项目类型	项目名称	建设性质	建设年限	用地规模	所在区域	项目性质
交通	G312-G30(连接线)	扩建	2025年-2027年	19.2公顷	红星村	市级
	镇区道路提升	扩建	2025年-2027年	17.12公顷	下六工村	乡镇级
	下六工小康村新建	新建	2025年-2027年	下六工小康村新建4.5千米乡村道路,宽度为4-6米,合计面积20475平方米	下六工村	乡镇级
	二六工镇红星村道路硬化及附属设施建设项目	新建	2024-2035年	巷道硬化16400平方米(人行步道硬化:一组8600平方米,二组5000平方米四组2800平方米)	红星村	乡镇级
	幸福村新建柏油路	新建	2025-2027年	幸福村新建柏油路10公里(4米宽)	幸福村一至七片区	乡镇级
	二六工镇十二份村道路硬化项目	新建	2025年	砂石路面硬化1.2公里	十二份村	乡镇级
水利	三屯河防洪工程(西干渠首至过河涵洞)	新建	2025年-2027年	8.0公里	光明村、幸福村	市级
电力	农村电网建设项目	新建	2025年	一组电网改造6公里,二组电网改造4公里,三组电网改造4公里,四组电网改造3公里,五组电网改造3.5公里	广东户村	乡镇级
环保、生态	末端一体化处理设施及配套基础设施建设	新建	2025年	一、二、三组各建1座40立方的污水一体化处理设施;四、五组各建1座30立方的污水一体化处理设施	广东户村	乡镇级
	农村垃圾收集处理设备采购项目	新建	2025年	一、二、三、四、五组各购置移动式粪污处理设备	广东户村	乡镇级
	三区分离项目	新建	2025年	二组三区分离98户,三组三区分离110户,四组三区分离64户,五组三区分离50户;	广东户村	乡镇级
产业	二六工镇区修建	新建	2025年-2027年	在镇区修建1500平方米的室内农贸市场,700日受益,	下六工村	乡镇级
	昌吉市二六工镇红星村新建辣椒产业链建设项目	新建	2024-2035年	红星村六小组辣椒产业链项目,新建厂房和附属用房和购置设备及基础设施建设	红星村	乡镇级
	昌吉市二六工镇红星村新建赛鸽棚建设项目	新建	2024-2035年	红星村七小组新建赛鸽棚项目,(占地面积96亩)	红星村	乡镇级
	昌吉市二六工镇红星村新建停车场和加油站建设项目	新建	2024-2035年	红星村七小组新建停车场和加油站项目,(共占地面积35亩)	红星村	乡镇级
	昌吉市二六工镇红星村新建养殖场建设项目	新建	2024-2035年	红星村七小组新建养殖场项目,(占地面积97亩)	红星村	乡镇级
	昌吉市二六工镇红星村辣椒厂扩建项目	扩建	2024-2035年	红星村辣椒厂扩建项目,(占地面积11亩)	红星村	乡镇级
	昌吉市二六工镇红星村新建温室大棚建设项目	新建	2024-2035年	红星村二小组新建温室大棚项目,(占地面积37亩)	红星村	乡镇级
	昌吉市二六工镇红星村新建温室大棚建设项目	新建	2024-2035年	红星村三小组新建温室大棚项目,(占地面积70亩)	红星村	乡镇级
	昌吉市二六工镇广东户村新疆吉丰源农民种植专业合作社办公建设项目	新建	2025年	新建合作社办公场所一座,预计300平方米办公场所,需75万,肥料存放库一座,1000平方米,需80万.围墙300米,大门共需25万元	广东户村	乡镇级
	广东户村新建产业园	新建	2025年	新建存储库房4座,每座1500平方米,围墙800米,地面硬化,大门一座,值班室一座,办公室300平方米,上下水	广东户村	乡镇级
	广东户村五组温室大棚供水管网,电路改造	新建	2025年	五组温室大棚供水管网2000米110PE管,电路改造1200米380伏	光明村	乡镇级
	光明村蔬菜大棚内部道路硬化	新建	2025年	光明村蔬菜大棚内部道路硬化,共4.42千米,22480平方米	光明村	乡镇级
	幸福村啤酒花、辣椒烘干厂	新建	2025-2027年	新建啤酒花烘干厂一个,总规划面积40亩左右	幸福村	乡镇级
	旅游	昌吉市二六工镇红星村新建垂钓馆建设项目	新建	2024-2035年	红星村四小组新建垂钓馆项目,(占地面积15亩)	红星村
昌吉市二六工镇红星村民宿扩建项目		扩建	2024-2035年	红星村六小组民宿扩建项目,(占地面积3亩)	红星村	乡镇级
昌吉市二六工镇红星村乡村振兴示范项目		新建	2024-2035年	打造红色产业民宿2家及配套基础设施	红星村	乡镇级
镇区花儿小镇建设项目		新建	2025-2027年	2.5公顷	下六工村	乡镇级
历史文化保护	采摘园建设项目	新建	2025-2027年	2.1公顷	下六工村	乡镇级
	广东户村修缮芦草沟古城	修缮	2025年	广东户村修缮芦草沟古城,游客中心500平方米,城门修复维护,展览观500平方米,公共卫生间,道路修复,古城恢复重建。	广东户村	乡镇级
国土综合整治与生态修复	高标准农田建设项目	新建	2025-2027年	红星村建设高标准农田234.54公顷,广东户村建设高标准农田197.24公顷,幸福村建设高标准农田161.87公顷,下六工村建设高标准农田45.13公顷	二六工镇镇域	乡镇级

昌吉市二六工镇国土空间总体规划 (2021-2035年)

15

重点建设项目库

项目类型	项目名称	建设性质	建设年限	用地规模	所在区域	项目性质	
民生	镇区活动中心建设项目	新建	2025-2027年	1.03公顷	下六工村	乡镇级	
	镇区休闲广场建设项目	新建	2025-2027年	1.32公顷	下六工村	乡镇级	
	镇区体育馆建设项目	新建	2025-2027年	2.76公顷	下六工村	乡镇级	
	镇区养老院建设项目	新建	2025-2027年	1.02公顷	下六工村	乡镇级	
	镇区修建建设建设项目	新建	2025-2027年	镇区修建1500平方米的室内农贸市场打地埯, 1200平方米的钢结构框架, 轻钢龙骨隔墙, 屋面防水卷材, 地面防滑砖, 墙面乳胶漆, 吊顶铝扣板, 给排水管道, 电气照明, 消防设施, 货架50组, 冷链设备15台, 施工机械: 压路机、挖掘机租赁, 人工费, 设计监理	下六工村	乡镇级	
	三片区拆旧建新	新建	2025-2027年	下六工村三片区69户拆旧建新, 盖10间门面房、装自来水、供暖管、污水管网、修建路面	下六工村	乡镇级	
	加压滴管建设项目	新建	2025-2027年	村、镇区主干道、巷道附属设施滴灌管网设施10KM.; 周边环境改善更换10公里、提升改造节水滴灌	下六工村	乡镇级	
	下六工村新建农机停放点	新建	2025-2027年	下六工村公墓站对面新建农机停放点6000平方米地面硬化、围墙680米, 农机棚2000平方米	下六工村	乡镇级	
	公共照明设施建设项目	新建	2024-2035年	安装公共照明设施260套 (一组95套, 二组60套, 三组40套, 四组20套, 六组45套)	红星村	乡镇级	
	绿化管网级附属设施建设项目	新建	2024-2035年	绿化管网级附属设施19.05公里 (一组8.09公里, 二组6.3公里, 四组4.66公里)	红星村	乡镇级	
	红星村三、六、七组辣椒晒场设施建设项目	新建	2024-2035年	三组辣椒晒场设施占地16亩, 六组辣椒晒场设施占地18亩, 七组辣椒晒场设施占地30亩	红星村	乡镇级	
	红星村一组居民宅基地审批	审批	2024-2035年	红星村一组居民宅基地占地10亩	红星村	乡镇级	
	广东户村公益性墓地项目	新建	2025年	广东户村二组65亩特殊用地, 办理公益性墓地使用	广东户村	乡镇级	
	广东户村新建文化广场一座	新建	2025年	百姓大舞台一座, 地坪3500平方米, 各类健身器材, 篮球场一座加看台, 围栏350米, 内部绿化亮化。	广东户村	乡镇级	
	广东户村新建文化室, 游园, 篮球场	新建	2025年	三组新建300平米文化室一座, 2000平方米游园一座加健身器材, 篮球场一座, 围栏300米, 内部绿化亮化硬化。四组新建1500平方米游园一座加健身器材, 篮球场一座, 围栏150米, 内部绿化亮化硬化。二组新建1500平方米游园一座加健身器材, 篮球场一座, 围栏150米, 内部绿化亮化硬化。五组新建1500平方米游园一座加健身器材, 篮球场一座, 围栏150米, 内部绿化亮化硬化。	广东户村	乡镇级	
	车辆集散中心建设项目	新建	2025年	一组新建大型车辆集散中心	广东户村	乡镇级	
	绿化管网级附属设施项目	新建	2025年	新建绿化管网级附属设施12公里 (PE20绿化管网, 一组8公里, 二组4公里)	广东户村	乡镇级	
	夜间照明设施建设项目	新建	2025年	一、二、三、四、五组村巷道安装太阳能道路附属设施1165盏	广东户村	乡镇级	
	二六工镇广东户村马路砖建设项目	新建	2025年	广东户村总共铺马路砖128080平方米	广东户村	乡镇级	
	环境提升改造项目	新建	2025年	主路130县道路两边环境提升改造100亩, 一组更新林带需3000棵, 二组环境提升改造更新40亩需大叶榆树苗5000棵, 三组更新林地150亩需大叶榆树苗9000棵, 四组需大叶榆树苗3000棵, 五组需大叶榆树苗3000棵	广东户村	乡镇级	
	加压滴管建设项目	新建	2025年	一、二组巷道附属设施带滴灌管网设施17公里, 四组提升改造节水滴灌3600亩; 提升改造节水滴灌4400亩;	广东户村	乡镇级	
	广东户村新建农机停放点	新建	2025年	一组农机停放点6000平方米地面硬化, 围墙600米, 农机棚2000平方米。二组农机停放点6000平方米地面硬化, 围墙600米, 农机棚2000平方米。三组农机停放点6000平方米地面硬化, 围墙600米, 农机棚2000平方米。四组农机停放点6000平方米地面硬化, 围墙600米, 农机棚2000平方米。五组农机停放点6000平方米地面硬化, 围墙600米, 农机棚2000平方米。	广东户村	乡镇级	
	光明村乡村振兴项目	光明村乡村振兴项目	新建	2025年	1.冷库400平米(120万)2.温室大棚围栏2400米(96万)3.附属用房400平方(56万)4.地磅(20万)5.消防水池30立方(10万)拱暖换热站(260万)	光明村	乡镇级
				2025年	昌吉市二六工镇光明村门前最后一米大门口硬化项目	光明村	乡镇级
				2025年	巷道柏油路恢复四个片区50000平米	光明村	乡镇级
				2025年	人行道马路砖, 6000平米, 片区巷道马路砖铺设	光明村	乡镇级
	幸福村百姓大舞台	新建	2025-2027年	幸福村百姓大舞台一座 (800平方米)	幸福村四组	乡镇级	
	幸福村新建文化室	新建	2025-2027年	幸福村新建文化室一座 (合计1000平方米)	幸福村一片区	乡镇级	
	幸福村新建游园	新建	2025-2027年	幸福村新建游园2座 (合计2000平方米)	幸福村一、二片区	乡镇级	
	幸福村巷道马路花砖铺设	新建	2025-2027年	幸福村巷道马路花砖铺设87000平方米	幸福村一、二、四、五、七片区	乡镇级	
	幸福村巷道安装路灯	新建	2025-2027年	幸福村巷道安装路灯500盏	幸福村二、六片区	乡镇级	
	幸福村铁路桥洞两侧护坡铺设镂空花砖	新建	2025-2027年	幸福村铁路桥洞两侧护坡铺设镂空花砖3150平方米	幸福村三、六片区	乡镇级	
幸福村安装末端处理设备一套	新建	2025-2027年	幸福村安装末端处理设备一套100立方米	幸福村三片区	乡镇级		
幸福村葡萄长廊提升改造	新建	2025-2027年	幸福村葡萄长廊提升改造1050平方米	幸福村三片区	乡镇级		
幸福村巷道绿化管网建设	新建	2025-2027年	幸福村巷道绿化管网建设12000米	幸福村五片区	乡镇级		
幸福村游园改造	改扩建	2025-2027年	幸福村游园改造600平方米	幸福村六片区	乡镇级		
幸福村农户门前1米硬化项目	新建	2025-2027年	幸福村农户门前1米硬化 (10000平方米)	幸福村一至七片区	乡镇级		
幸福村晒场	新建	2025-2027年	幸福村晒场七个 (140000平方米, 平均每个片区占地20000平方米)	幸福村一至七片区	乡镇级		
昌吉市二六工镇十二份村宅基地项目	扩建	2025年	十二份村项目, (占地面积18亩)	十二份村	乡镇级		
昌吉市二六工镇十二份村游园项目	新建	2025年	十二份村新建游园项目, (占地面积1.4亩) 硬化, 绿化, 健身器材, 文化长廊	十二份村	乡镇级		
昌吉市二六工镇十二份村汽车维修, 机电, 停车场建设项目	新建	2026年	十二份村项目, (占地面积50亩)	十二份村	乡镇级		

01

强化规划传导管控体系

加强乡镇级国土空间规划用途管控，健全乡镇规划指标传导体系，将约束性指标传导至村级，完善国土空间规划体系要求的编制内容。

02

建立动态评估机制

实施规划日常动态维护，建立一年一体检制度。
规范规划局部调整管理。

03

建立规划实施的监督考核问责制度

健全规划实施监督管理制度，建立规划实施考核问责制度。

04

强化公众参与机制

保障公众对国土空间规划的知情权、参与权和监督权，提升全社会参与规划编制、实施和监督的积极性和能动性。