



**昌吉市六工镇
国土空间总体规划
(2021-2035年)**

草案公示

昌吉市六工镇国土空间总体规划（2021-2035年）

根据有关规定，六工镇人民政府决定对《昌吉市六工镇国土空间总体规划（2021-2035年）》（草案）进行公示，现将有关事宜公布如下：

- 一、公示时间：2025年4月23日-2025年5月24日，公示期30天。
 - 二、公示方式：昌吉市人民政府网站、六工镇人民政府公示栏同时展出。
 - 三、意见反馈：规划公示期间，欢迎社会各界提出宝贵意见和建议，来文请注明“昌吉市六工镇国土空间总体规划意见建议”字样，并附有效证件复印件及联系方式。
- 联系电话：0994-2596902 13579416679
电子邮箱：534993059@qq.com

01 规划范围

规划范围：包括镇域和镇区两个空间层次。镇域为六工镇行政辖区内全部国土空间，全镇域总面积82.11平方千米。镇区包括镇区城镇开发边界及与边界外与城镇功能密切的区域，镇区范围面积2.96平方千米，城镇开发边界范围面积2.18平方千米。

规划期限：为2021-2035年，近期末2025年，远期末2035年。

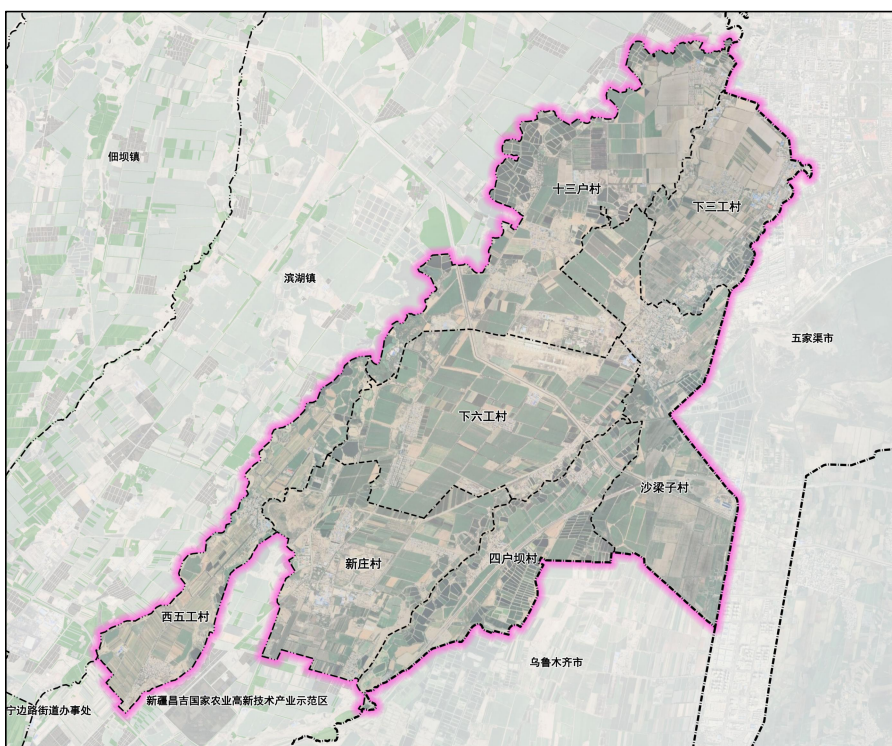
02 目标定位

以特色种养殖业、乡村旅游和康养为主导，打造田园水乡为特色的宜居宜业宜游型旅游小镇。

03 发展规模

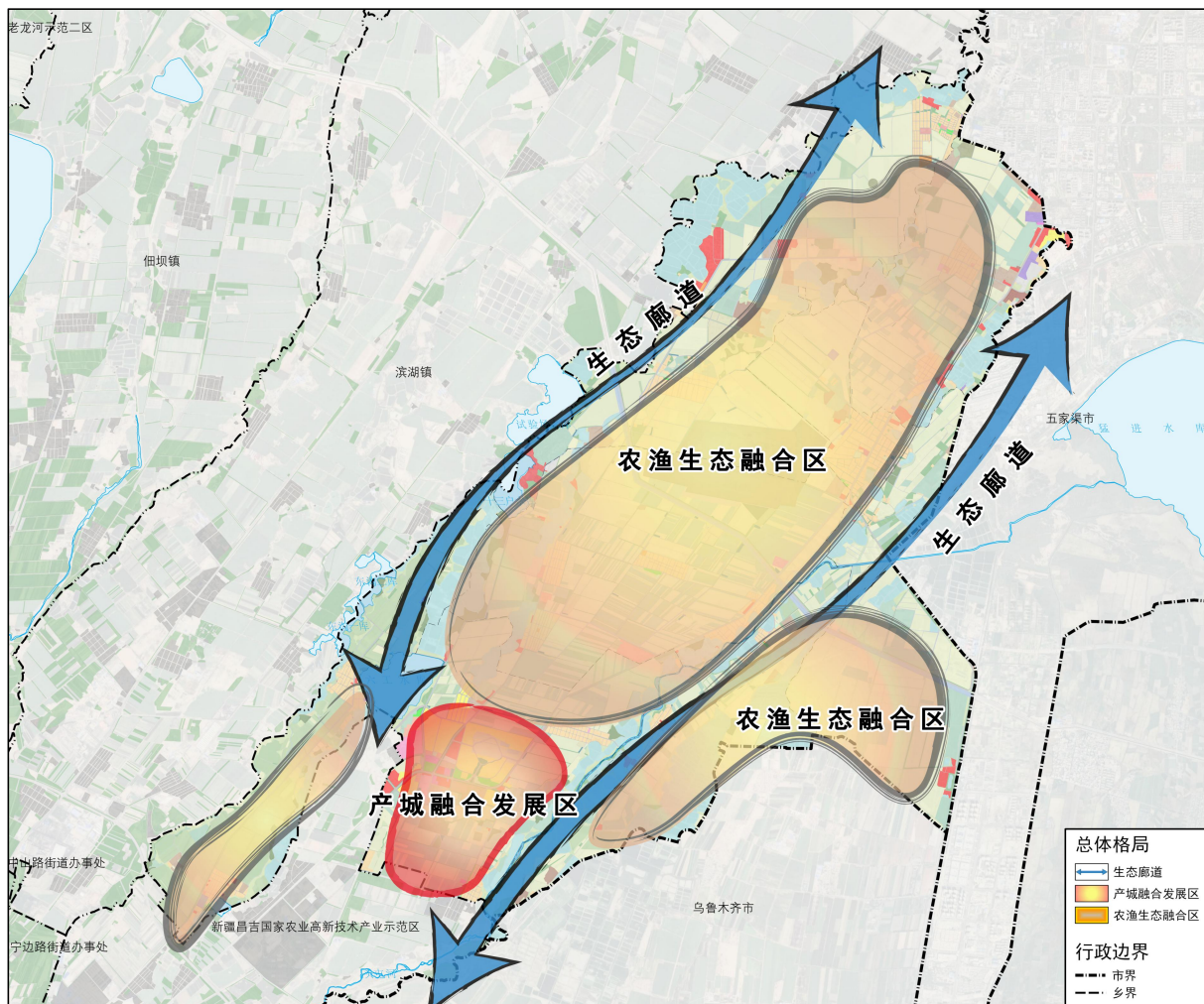
人口规模：规划至2035年，镇域常住人口约1.24万人。

用地规模：规划至2035年，镇域城乡建设用地面积控制在920.51公顷以内。



形成“一核、两廊、两区”的空间格局

- **一核**：六工镇区为主的经济政治文化中心
- **两廊**：是头屯河（包括沿线养殖坑塘）和六工镇西侧养殖坑塘生态廊道。依托水系整治重点优化头屯河流域生态功能，并以养殖坑塘生态修复为重点，兼顾保护周边的生态功能。
- **两区**：产城融合发展区：是产业发展、生活功能的主要承载区。
农业渔业生态融合区：兼顾农业、渔业发展和生态保护两项重点功能



国土空间总体格局规划图

三条基本控制线

落实“三区三线”划定成果，规划至2035年，全镇耕地保有量不低于**4.19万亩**，永久基本农田保护目标不少于**3.45万亩**，分别占全镇国土总面积的34.06%、28.00%。

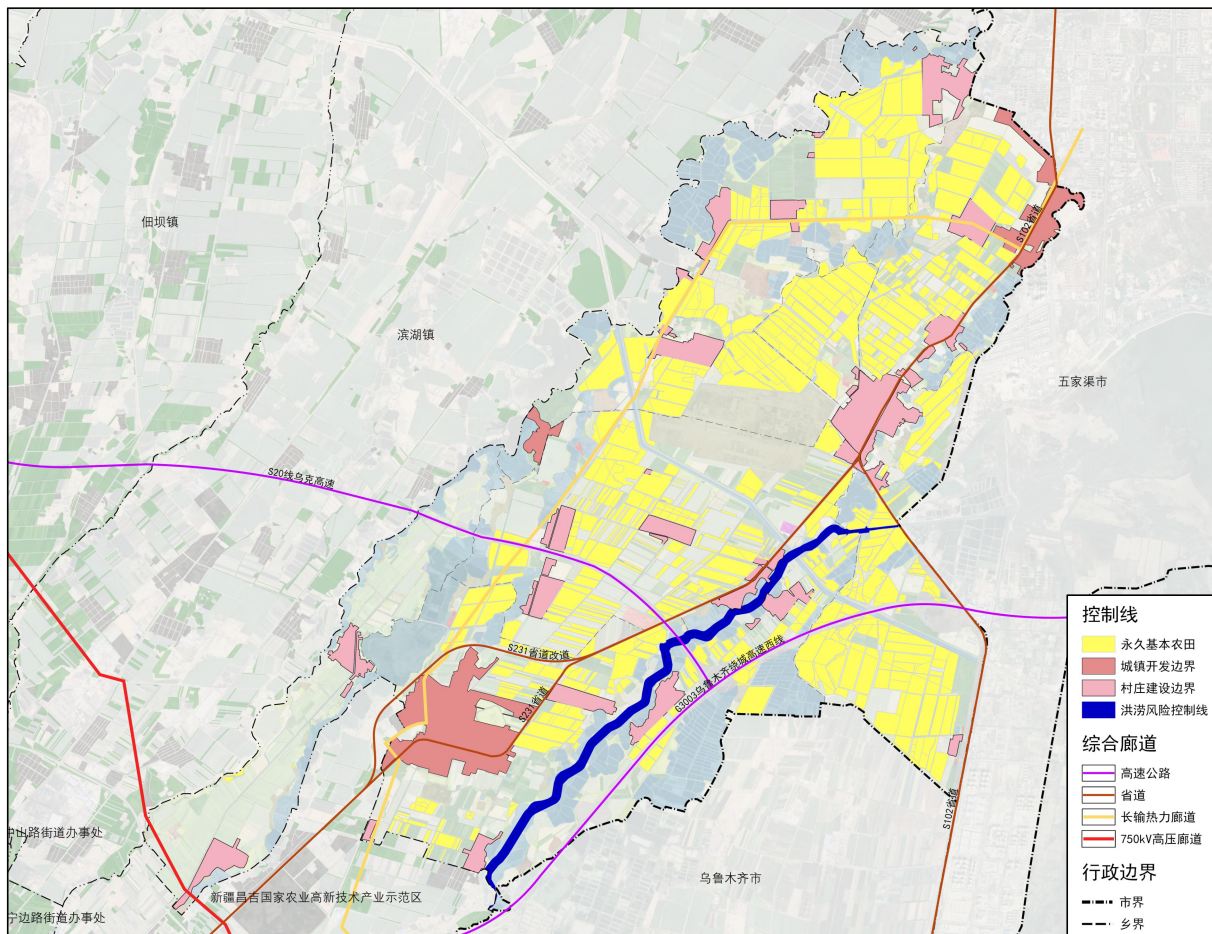
全镇**城镇开发边界**总面积控制在**321.43公顷**，占全镇国土总面积的3.91%。

其他控制线

村庄建设边界：规划至2035年，村庄建设用地总规模控制在**566.52公顷**以内，划示村庄建设边界**539.99公顷**。

洪涝风险控制线：**将头屯河水系划为洪涝风险控制线**，泄洪通道、防洪堤两侧至少10米范围为管理范围，管理范围外50米为保护范围。

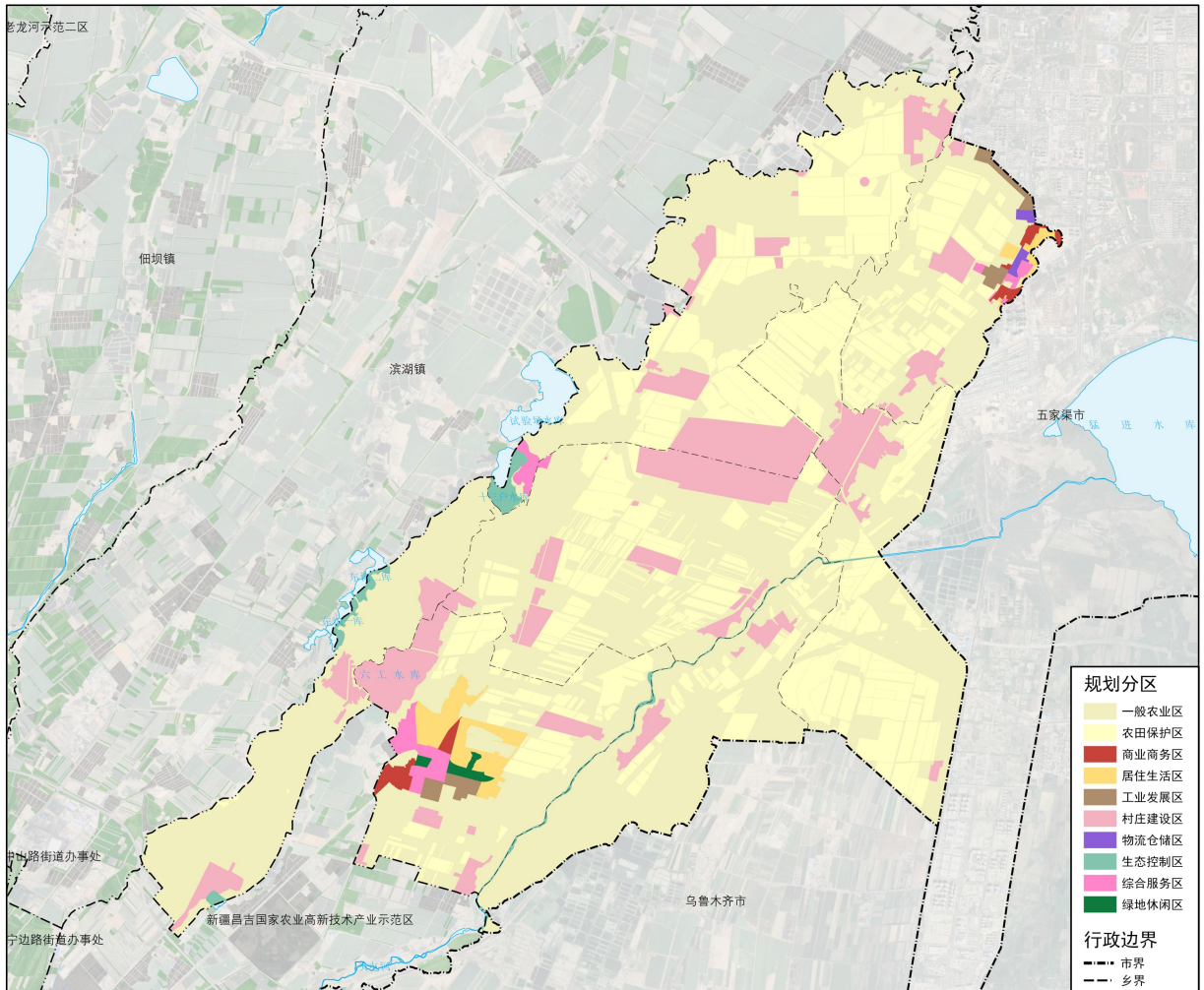
为G3003乌鲁木齐绕城高速西线、S20乌克高速、S231昌五线、S102乌五线、长输热力管道等重大基础设施预留廊道，划定保护范围及控制范围。



国土空间控制线规划图

落实上级规划下达的永久基本农田和城镇开发边界，以国土空间的保护与保留、开发和利用两大管控属性为基础合理配置空间资源，将六工镇全域细分为农田保护区、生态控制区、城镇发展区、乡村发展区四类一级分区。

根据六工镇国土空间用途分区统计结果，**生态控制区**面积**73.40公顷**，占镇域总面积的**0.89%**；**农田保护区****2298.82公顷**，占镇域总面积的**28.00%**；**城镇发展区****321.43公顷**，占总面积的**3.91%**；**乡村发展区****5517.06公顷**，占总面积的**67.19%**。



国土空间规划分区图

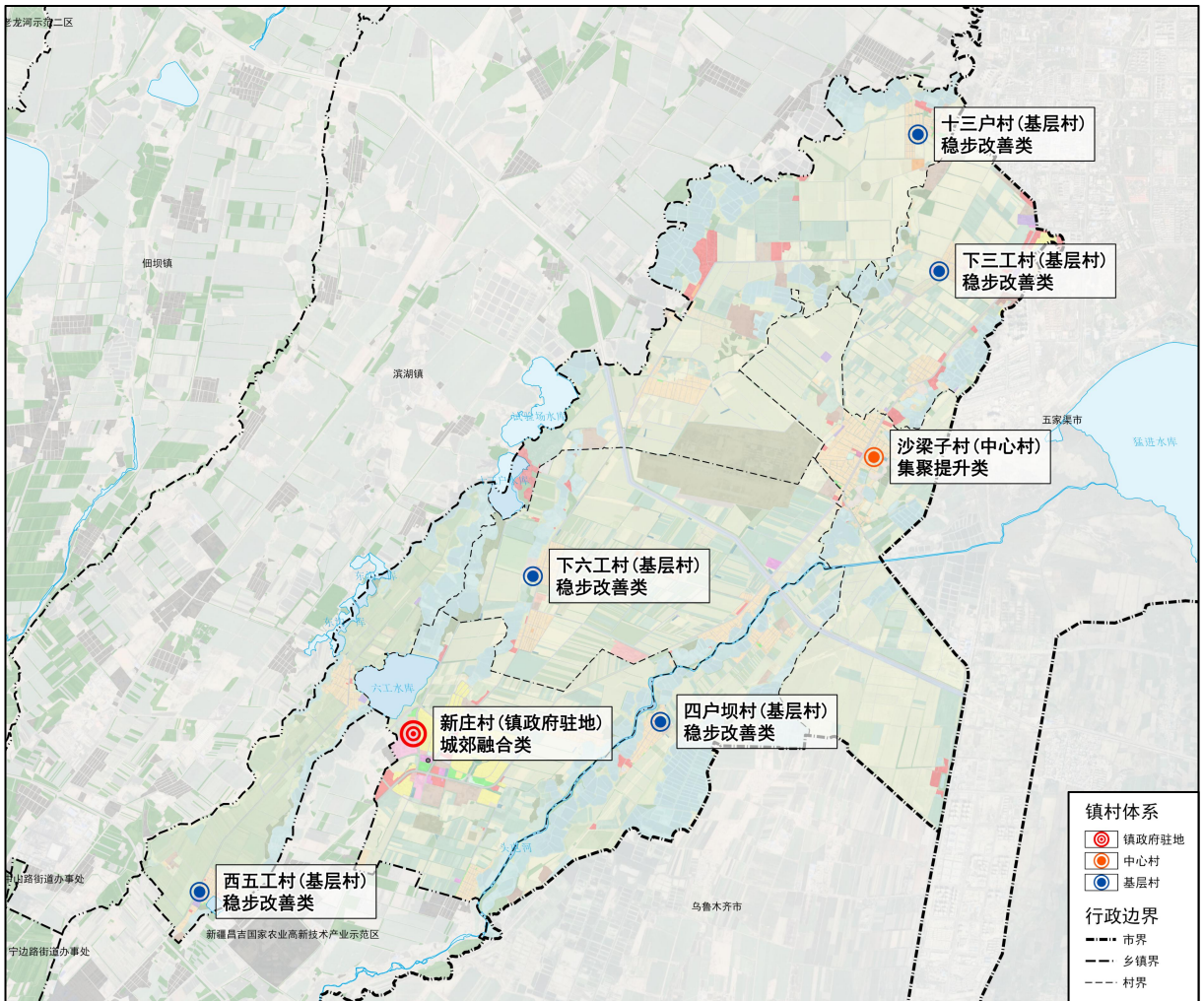
昌吉市六工镇国土空间总体规划（2021-2035年）

07

村庄发展规划

以《新疆维吾尔自治区村庄规划编制技术规程》(试行)为依据，紧密围绕乡村振兴战略格局，综合考量六工镇各行政村的区位条件、人口特征、发展基础与特色资源等要素，对其村庄进行分类规划：

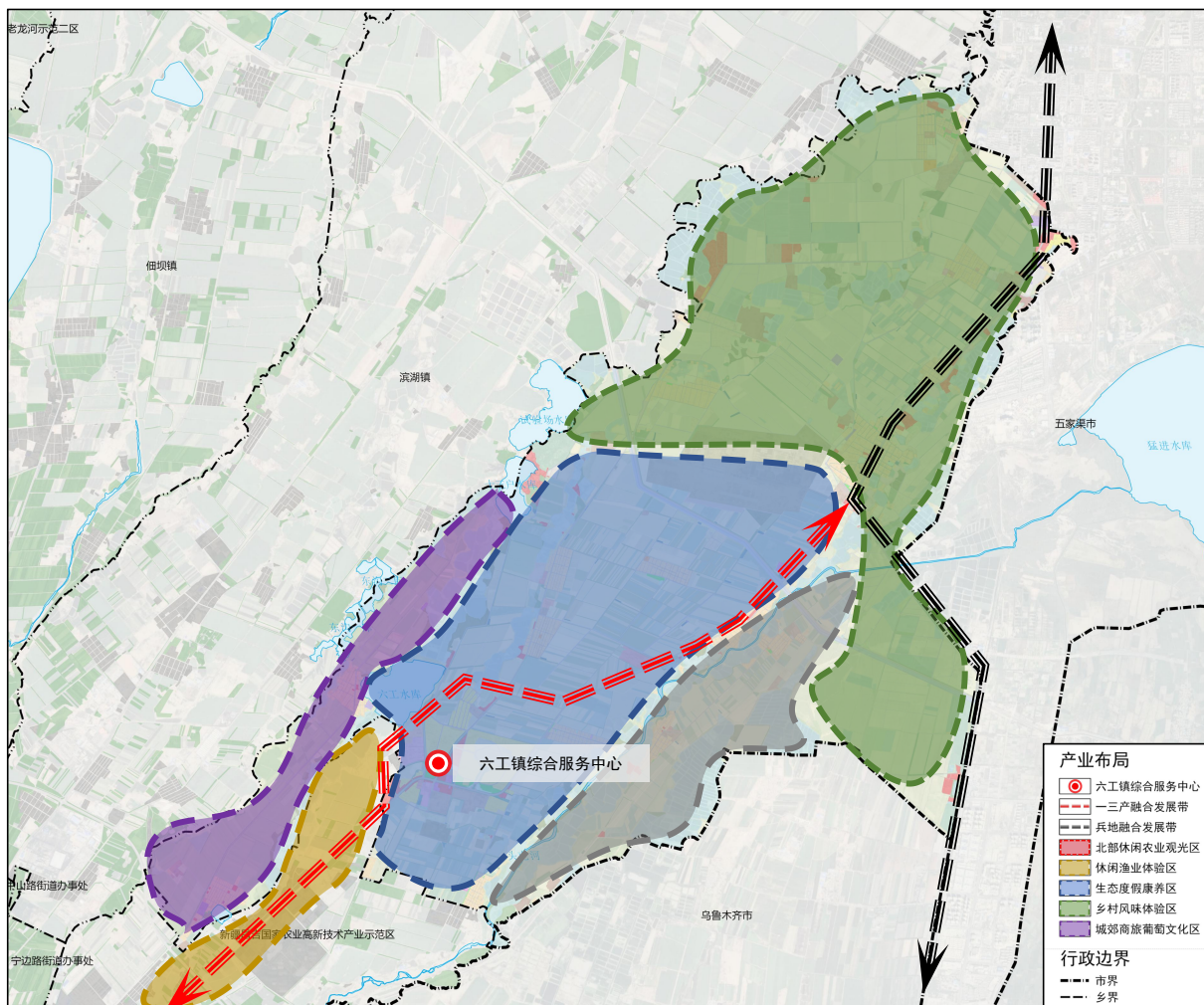
类型	村庄名称
集聚提升类	沙梁子村
城郊融合类	新庄村
稳步改善类	西五工村、四户坝村、下六工村、下三工村、十三户村



镇域村庄居民点体系布局规划图

规划形成“一心、两带、五区”的产业空间格局

- **一心**：六工镇镇区**产业综合服务中心**。
- **两带**：①沿S231昌五路，串联西五工村、东五工村、新庄村、下六工村、四户坝村的“**一三产融合发展带**”；②沿S102乌五路，串联十三户村、下三工村、沙梁子村的“**兵地融合发展带**”。
- **五区**：北部休闲旅游产业区、休闲渔业体验区、生态度假康养区、乡村风味体验区、城郊商旅葡萄文化区。

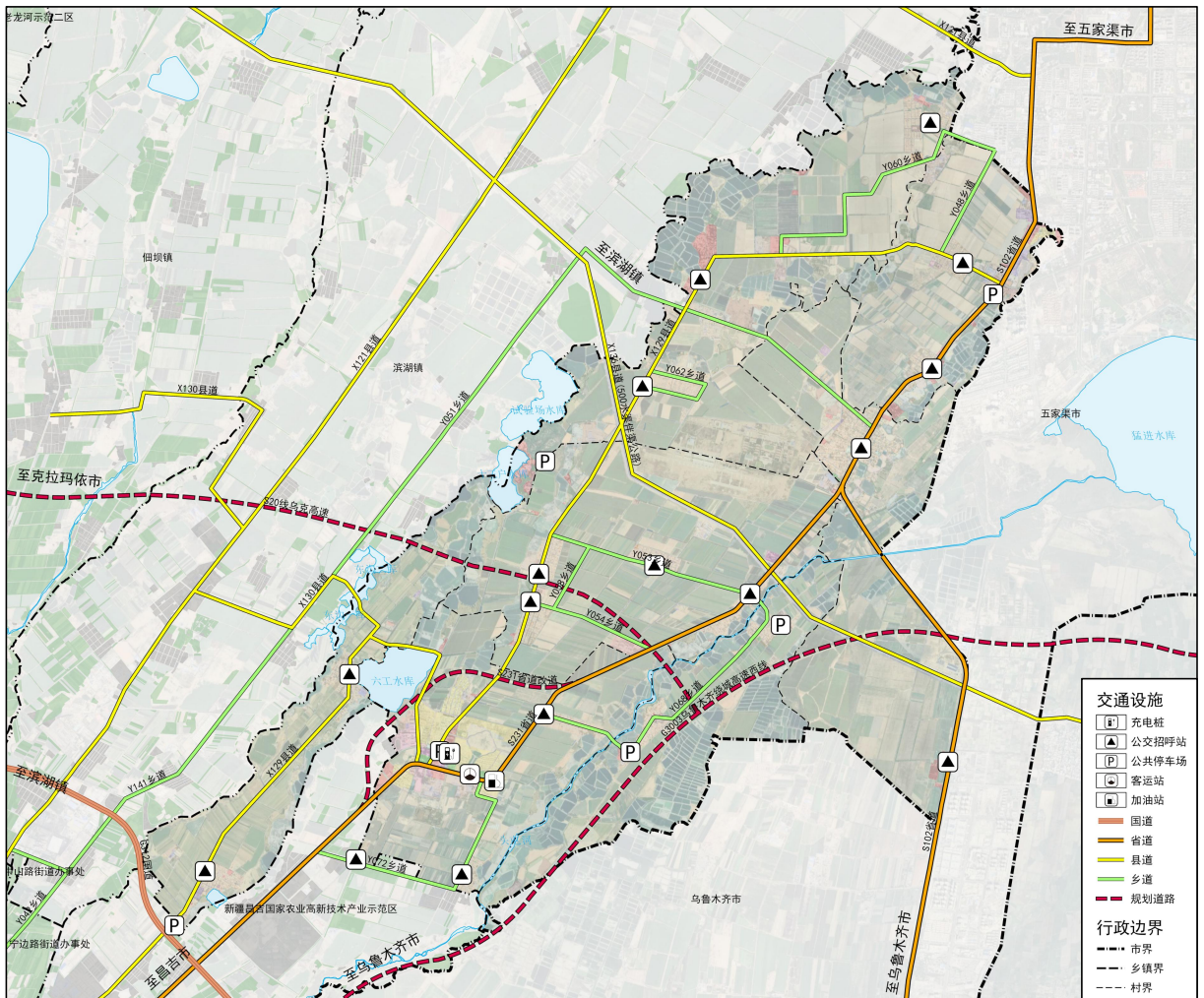


构建“两横三纵”的道路交通体系

落实上位规划重大交通设施，协调交通廊道和城镇空间格局，强化内外交通衔接，提升农村公路网条件，构建内外畅达、层次分明、服务高效的镇域综合交通体系。

□ **两横**：以连接东西其他乡镇、乌鲁木齐市为主的对外交通，分别为S20乌克高速（规划）、500水渠伴渠公路（X136县道）

□ **三纵**：主要以连接南北昌吉市、五家渠市为主的对外交通，分别为省道S231（昌五路）、省道S102（乌五路）、G3003乌鲁木齐绕城高速西线（新建）。

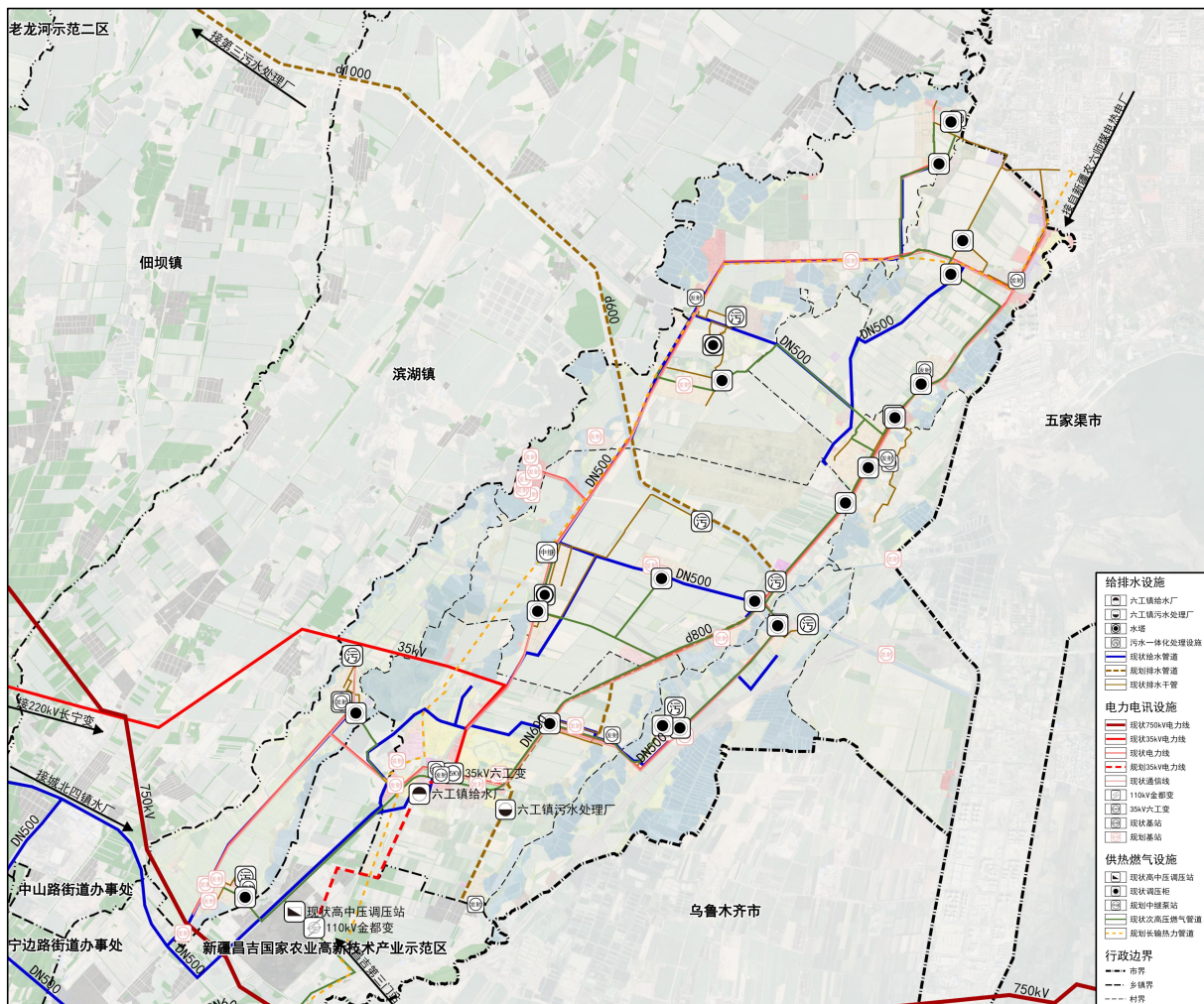


昌吉市六工镇国土空间总体规划 (2021-2035年)

10

基础设施规划

- **给水设施规划:** 预测总用水量: 1528m³/d, 水源接自城北四镇水厂, 沿道路及渠系接入镇区及各村庄。
- **排水设施规划:** 污水总量预测为1375m³/d, 排水体制采用不完全分流制, 镇区及各村庄均建设污水一体化处理设施, 污水经收集后排至污水一体化处理设施统一处理。
- **电力设施规划:** 保留现状35kV六工变及10KV配电线路。各类高压控制出各类廊道, 35千伏高压线根据用电和道路进行杆线迁移, 避免对用的分隔。中压电力管网主干线采用环状布置, 在镇区核心区及主干道上采用电缆直埋敷设。
- **电信设施规划:** 保留现状邮政支局, 各村设置邮政代办点, 完善高速光纤网络, 实现用户千兆接入, 推进5G网络建设。
- **供热设施规划:** 镇区各公共服务设施自行采用集中供热, 锅炉房位于镇区西南侧, 村队采用天然气采暖供热, 预测全镇采暖总用气量为15万标·立方米/日。
- **燃气设施规划:** 预测全镇综合生活年用气量为260.4万m³, 天然气来源于昌吉市, 沿镇区主要道路和通村道路规划燃气主干管, 接天然气门站, 管径DN200mm, 其他道路规划支管, 管径DN50-200mm。
- **环卫设施规划:** 每个村庄需配置1座村庄垃圾收集站, 后由垃圾收集站统一运送至昌吉市庙尔沟乡北侧的垃圾填埋场集中处理。

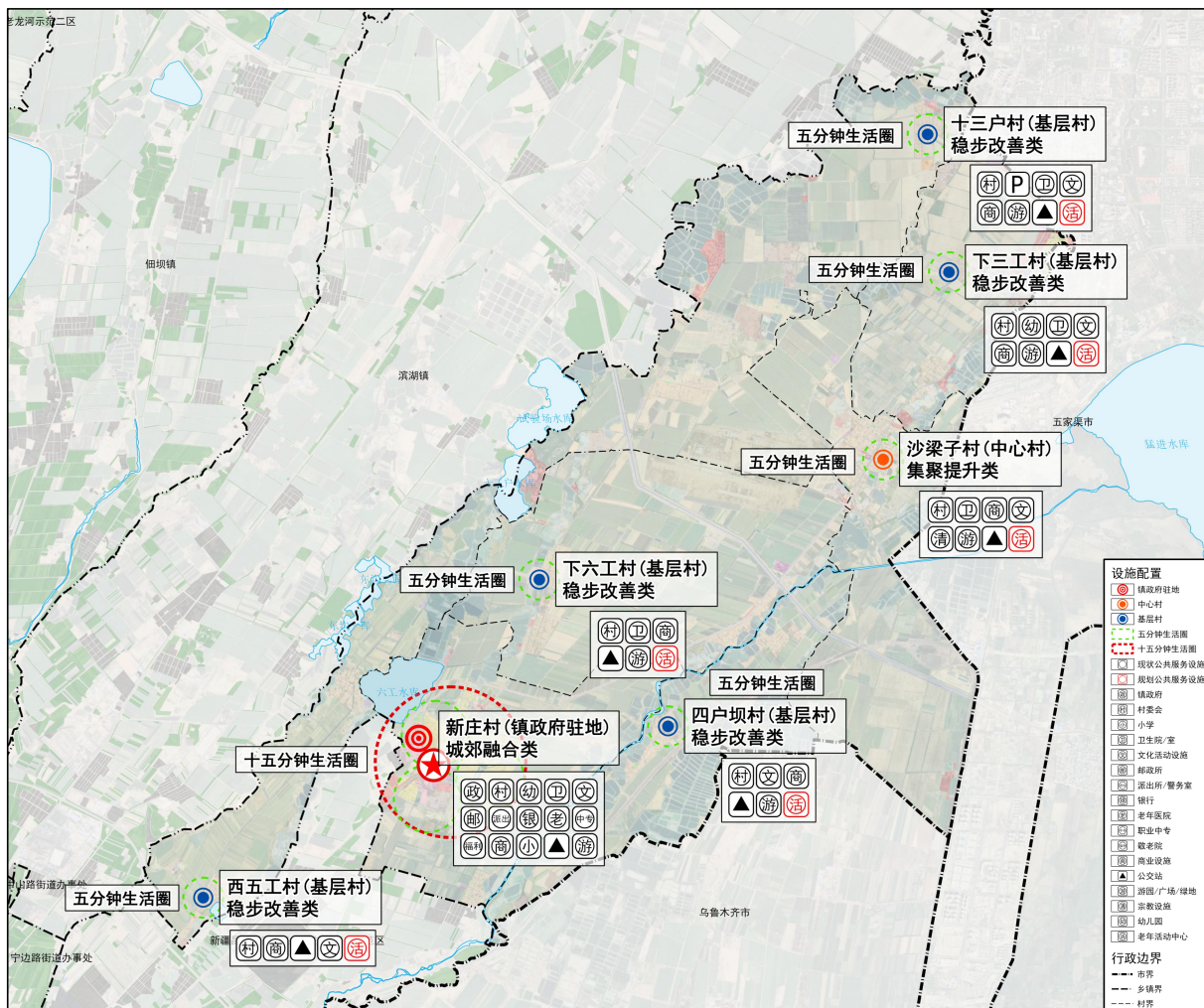


镇域基础设施规划图

按照城乡统筹发展、兼顾公平与效率、基础保障与品质提升并重的原则，构建“10分钟-5分钟”城乡生活圈，完善“乡镇-行政村（社区）”两级公共服务设施配置体系。

乡镇级：以镇政府驻地为核心，配置服务全镇的文体卫等各类公共服务设施。

行政村级：按两档设置。中心村提升医疗、教育、文化、体育等方面的服务品质，兼顾对周边乡村地区的服务延伸；其他各行政村配置服务本村的村委会、文化活动室、卫生室、养老服务站、健身广场、物流配送点等公共服务设施。



农业空间综合整治修复

推进农用地整理

统筹推进低效林草地和园地整理、高标准农田建设、耕地提质改造、退化土壤改良修复等，在确保耕地数量有效增加、质量有提升、生态有改善的前提下，完善农田基础设施条件，提高耕地质量和连片度。

推进高标准农田建设

以永久基本农田为基础，优先在粮食生产功能区、重要农产品生产保护区实施高标准农田建设，重点开展土地平整、灌排和排水、田间道路、农田防护与生态环境保护等工程，着力更新改造农田设施、补齐基础设施短板。

建设空间综合整治修复

开展农村建设用地整理

充分尊重农民意愿，以村庄为基本单元开展农村建设用地整理，统筹推进农村废弃宅基地、零散宅基地、低效经营性用地、工矿废弃地的拆旧复垦。探索通过整体改造、宅基地置换、集体回购等多种途径，建立宅基地自愿有偿退出和流转机制，盘活利用闲置宅基地，提升土地利用效率，同时改善农村生活环境和基础设施建设。

推动闲置和低效土地利用

结合六工镇镇域土地利用实际情况，对土地现状进行调查分析，根据分析结果制定科学的管理制度，并借助法律手段提高土地利用的规范化程度，避免土地闲置或荒废。针对已签订出让合同以及开发不到位或长期未开发的土地，应依法征收或重新处置。在协议收回等传统方式的基础上，灵活采取依法转让、兼并重组、协商共建等方式对闲置低效土地进行处置盘活。

生态空间综合整治修复

推动水林田湖草综合生态修复

坚持水林田湖草是一个生命共同体的理念，整体保护、系统修复、综合治理。按照保护优先、自然恢复的原则，结合农村人居环境整治，加快推进重要自然生态系统修复。通过优化调整生态用地布局，保护和恢复生态功能，维护生物多样性，提高防御地质灾害的能力，保持自然生态景观，筑牢生态安全屏障。

加强水系生态修复

结合河流沿岸防护林带建设，与观光绿地等各类绿地有机结合，形成六工镇沿**头屯河**带状生态廊道。强化镇域各类入河排污口监管和整治，减少污染物入河。与周边乡镇统筹推进**头屯河、六工水库等水系**的生态修复。

实施林地生态修复

加强全域林地保护与建设，加大森林抚育力度与优化森林资源结构，修复改造退化林和低效林，逐步采取树种更替、补植补播等造林空间建设，改善林分结构，建立健康稳定的森林生态系统。持续推进造林绿化、各类防护林、水源涵养林建设，继续加强育林工程、生态景观林带建设工程。

实施土壤生态修复和污染防治

完善土壤污染防治体系，推进土壤污染防治攻坚行动。将周围存在污染源的农用地、用途变更为住宅用地等地块作为土壤环境质量监测重点区域。

推进矿坑生态修复

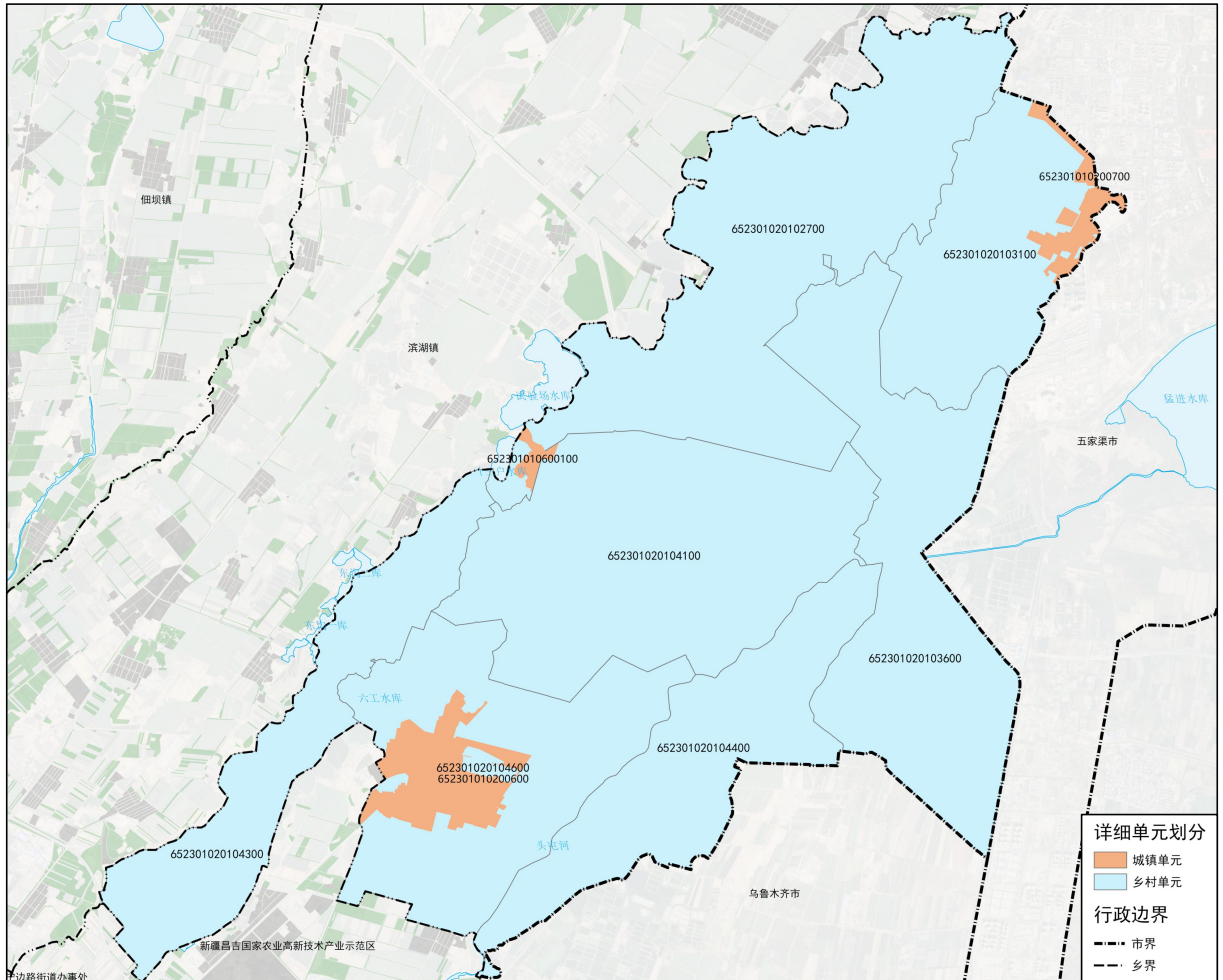
新建、改建、扩建的矿坑建设项目，必须严格执行矿坑地质环境保护与土地复垦方案。采取措施物理修复、化学修复和生物修复等多种手段对镇域砂石矿坑进行修复，实施砂石矿坑、工业场地综合治理，恢复地形地貌、防治水土污染、提高植被覆盖率，恢复砂石矿坑生态环境，加强砂石矿坑复绿利用。

昌吉市六工镇国土空间总体规划 (2021-2035年)

14

详细规划编制单元划分

单元类型	单元类别	单元编号	单元面积 (公顷)
城镇单元	工业发展单元1	6523010104001	21.73
	商业商务单元1	6523010103002	6.33
	居住生活单元1	6523010101003	12.99
	商业商务单元2	6523010101004	5.33
	物流仓储单元	6523010105005	5.99
	综合服务单元1	6523010102006	8.55
	工业发展单元2	6523010104007	13.23
	商业商务单元3	6523010103008	9.39
	文化旅游单元	6523010106009	19.56
	居住生活单元2	6523010101010	47.66
	综合服务单元2	6523010102011	50.89
	商业商务单元4	6523010103012	7.80
	居住生活单元3	6523010101013	69.83
	商业商务单元5	6523010103014	18.32
	工业发展单元3	6523010104015	23.82
乡村单元	单个行政村 (十三户村)	6523010201027	1721.48
	单个行政村 (下三工村)	6523010201031	840.51
	单个行政村 (沙梁子村)	6523010201036	1276.31
	单个行政村 (下六工村)	6523010201041	1513.20
	单个行政村 (西五工村)	6523010201043	802.76
	单个行政村 (四户坝村)	6523010201044	860.54
	单个行政村 (新庄村)	6523010201046	1195.91



镇域详细规划编制单元划分图

01

强化规划传导管控体系

加强乡镇级国土空间规划用途管控，健全乡镇规划指标传导体系，将约束性指标传导至村级，完善国土空间规划体系要求的编制内容。

02

建立动态评估机制

实施规划日常动态维护，建立一年一体检制度。
规范规划局部调整管理。

03

建立规划实施的监督考核问责制度

健全规划实施监督管理制度，建立规划实施考核问责制度。

04

强化公众参与机制

保障公众对国土空间规划的知情权、参与权和监督权，提升全社会参与规划编制、实施和监督的积极性和能动性。