

昌吉市庙尔沟乡
国土空间总体规划
(2021-2035年)
(含和谐二村村庄规划)

草案公示

昌吉市庙尔沟乡国土空间总体规划（2021-2035年）

根据有关规定，庙尔沟乡人民政府决定对《昌吉市庙尔沟乡国土空间总体规划（2021-2035年）》（草案）进行公示，现将有关事宜公布如下：

一、公示时间：2025年04月23日-2025年05月24日，公示期30天。

二、公示方式：昌吉市人民政府网站、庙尔沟乡人民政府公示栏同时展出。

三、意见反馈：规划公示期间，欢迎社会各界提出宝贵意见和建议，来文请注明“昌吉市庙尔沟乡国土空间总体规划意见建议”字样，并附有效证件复印件及联系方式。

联系电话：0994-2596902 13579416679

电子邮箱：534993059@qq.com

01 规划范围

规划范围：庙尔沟乡乡域范围，下辖4个行政村庄，总面积538.81平方公里。

规划期限：规划期限为2021-2035年，近期至2025年，远期至2035年。

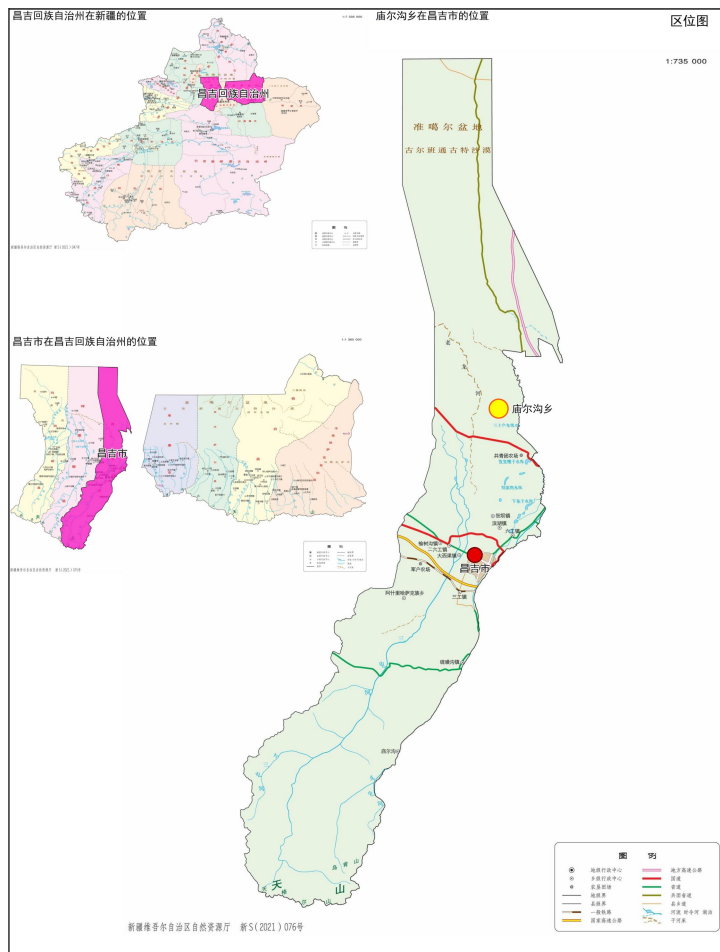
02 目标定位

树立南部天山高质量发展生态标杆，重点发展观光旅游、农牧旅游、民宿等多元旅游产业，提升旅游服务配套，打造乌昌休闲旅游后花园。

03 发展规模

人口规模：规划至2035年，乡域常住人口约0.62万人，城镇化率约52%。

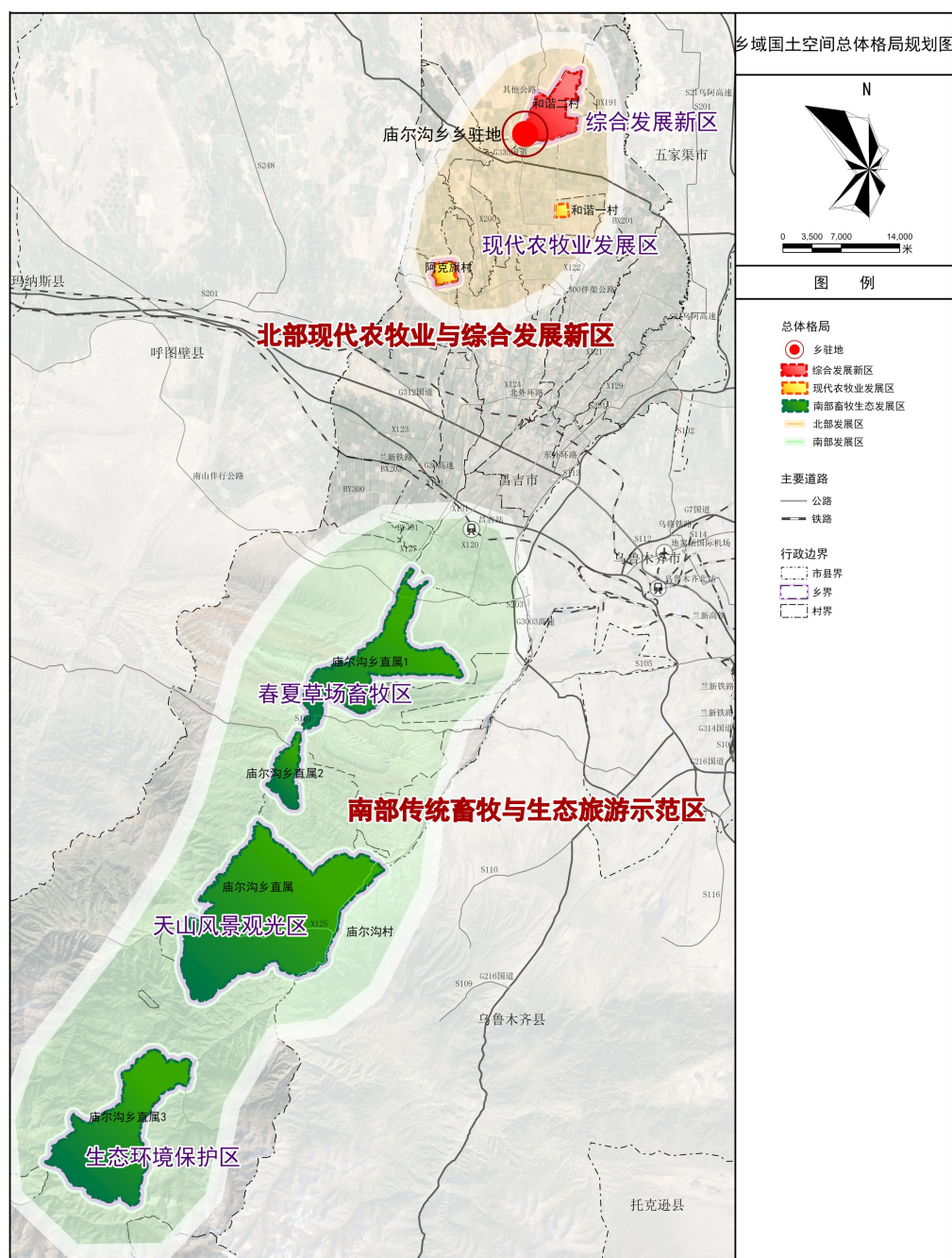
用地规模：规划至2035年，乡域城乡建设用地面积控制在558公顷以内。



庙尔沟乡区位示意图

“一心、两区、五组团”的空间格局

- **一心**：庙尔沟乡驻地为主的**政治经济文化中心**
- **两区**：**北部现代农牧业与综合发展新区**、**南部传统畜牧与生态旅游示范区**
- **五组团**：**综合发展新区**、**现代农牧业发展区**、**春夏草场畜牧区**、**天山风景观光区**、**生态环境保护区**



生态保护区：生态敏感或重要区域，含生态保护红线区域，面积为13074.93公顷，占全域总面积的24.27%。

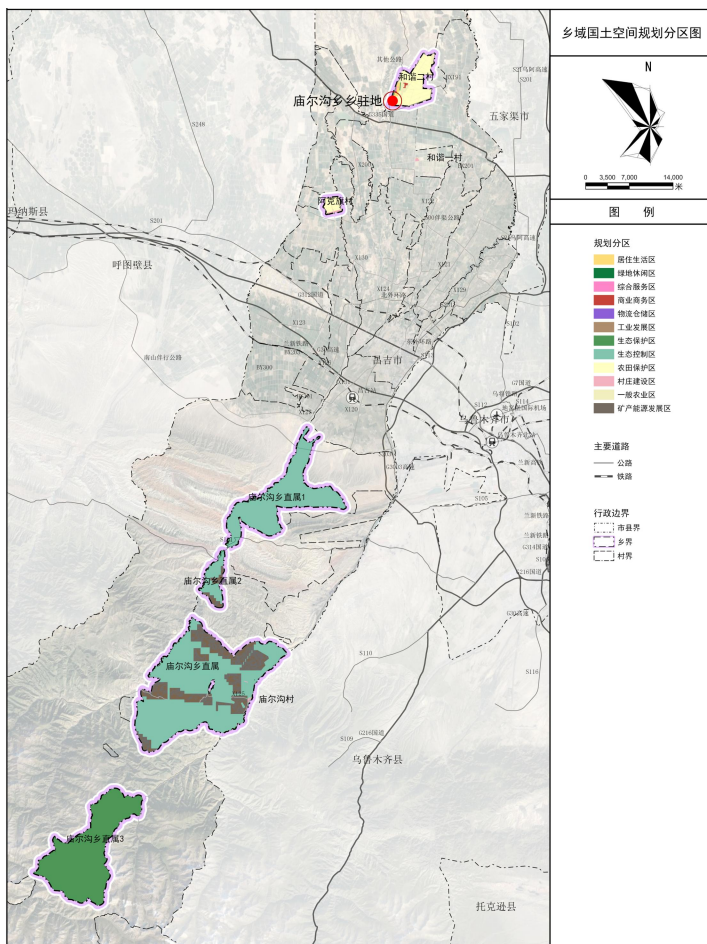
生态控制区：生态保护红线外保留原貌、强化保育、限制开发区域，面积为29368.60公顷，占全域总面积的54.51%。

农田保护区：永久基本农田相对集中需严格保护的区域，面积为2956.70公顷，占全域总面积的5.49%。

城镇发展区：城镇开发边界围合的范围，城镇集中开发建设并可满足城镇生产、生活需要的区域，面积为185.89公顷，占全域总面积的0.34%。

乡村发展区：满足农林牧渔等农业发展以及农民集中生活和生产配套为主的区域，面积为682.07公顷，占全域总面积的1.27%。

矿产能源发展区：为适应国家能源与矿业发展的重要区域，面积为7613.03公顷，占全域总面积的14.13%。



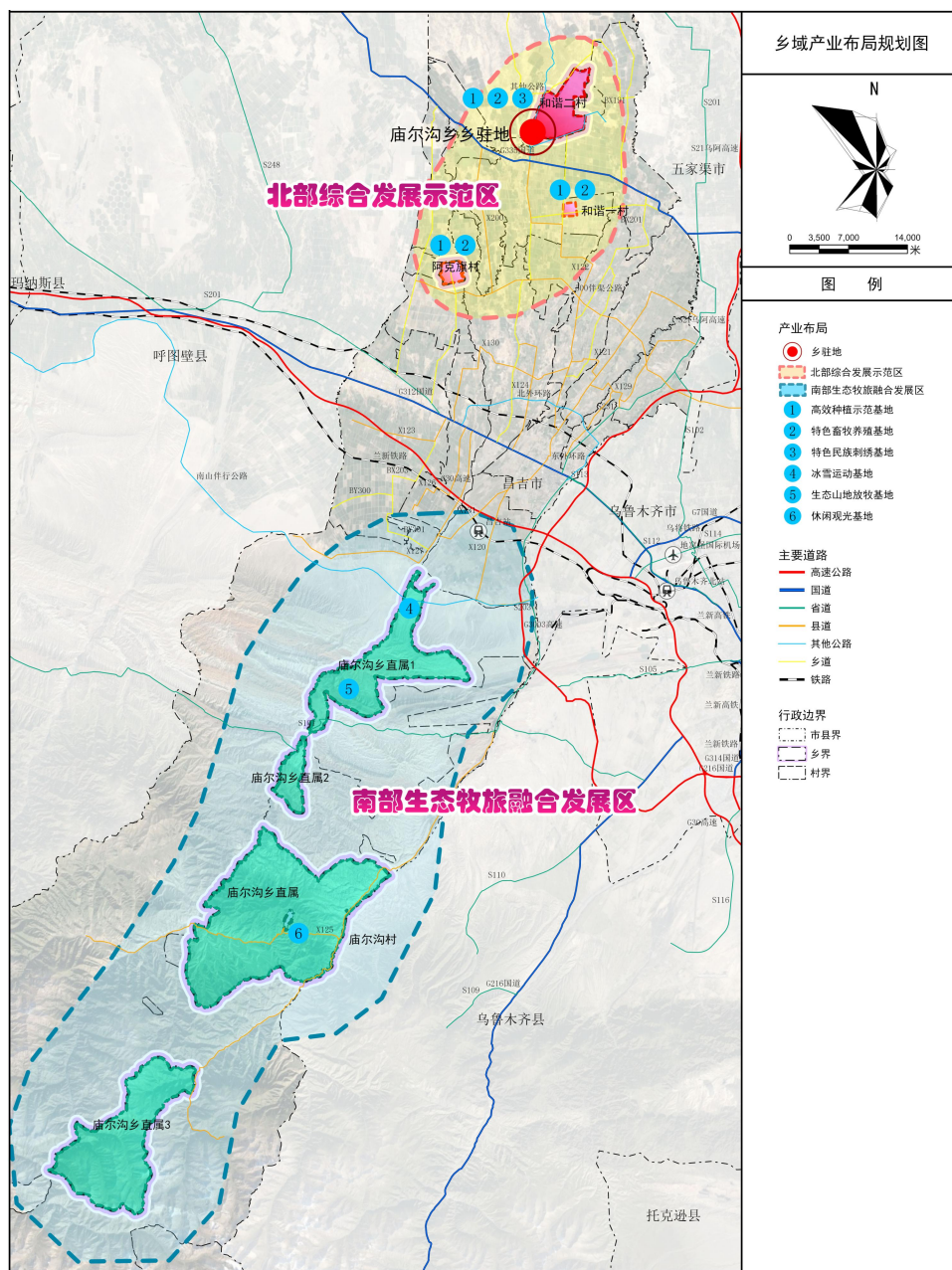
庙尔沟乡国土空间规划分区图

规划形成“一心引领、两区联动、多点支撑”的产业空间格局

□ **一心引领**：以乡驻地为主的政治文化经济中心，引领产业稳固快速发展

□ **两区联动**：北部现代综合发展示范区、南部生态牧旅融合发展区

□ **多点支撑**：高效种植示范基地、特色畜牧养殖基地、特色民族刺绣基地、冰雪旅游基地、生态养殖基地、休闲观光基地



庙尔沟乡产业布局规划图

□ 对外交通

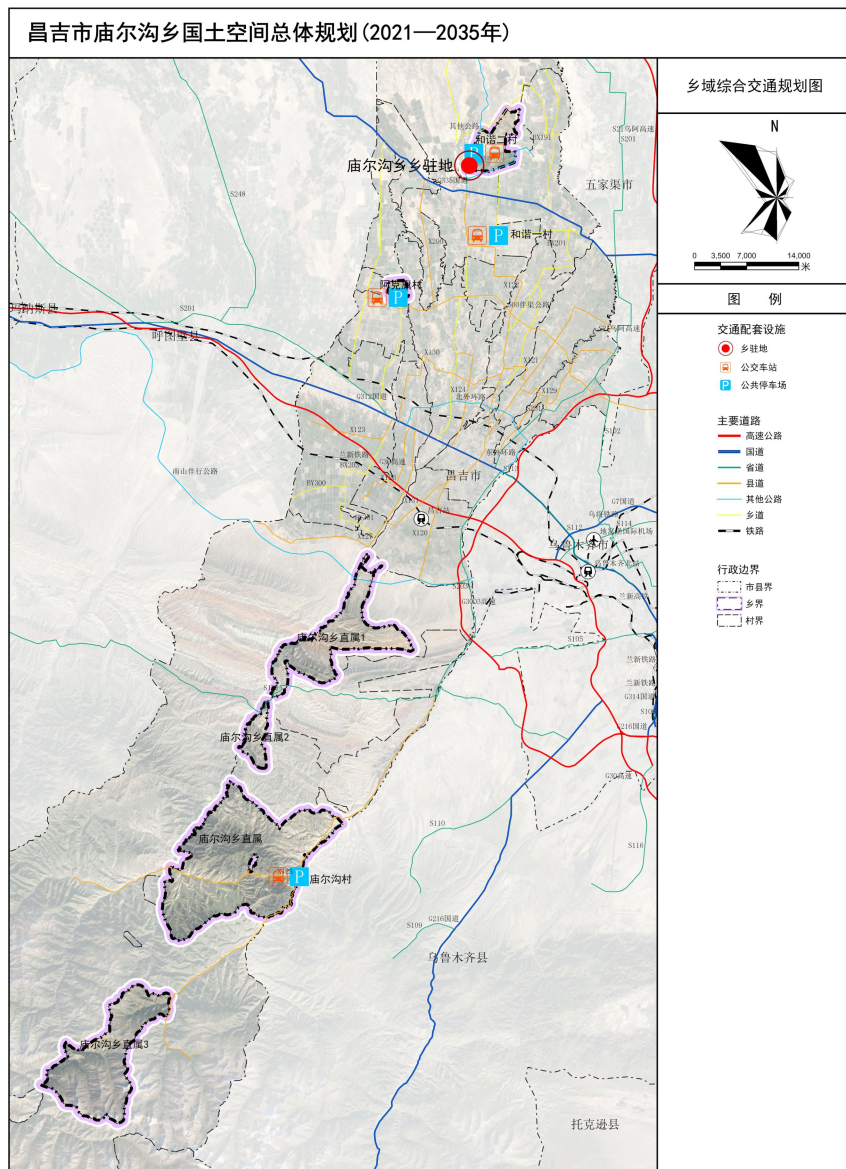
充分利用过境公路联系国省干线等，通过甘莫公路、500伴渠公路、G30国道、S101省道横向加强与昌吉市、五家渠市、乌鲁木齐市的联系；通过X125县道、S203省道纵向加强与中心城区及各乡镇的联系。

□ 对内交通

优化乡域内部交通体系，提高道路等级，加强农村公路的养护,适应美丽乡村的建设要求。

□ 公共交通

各村庄新建公共交通站点；形成公交与道路有机结合的路网结构。

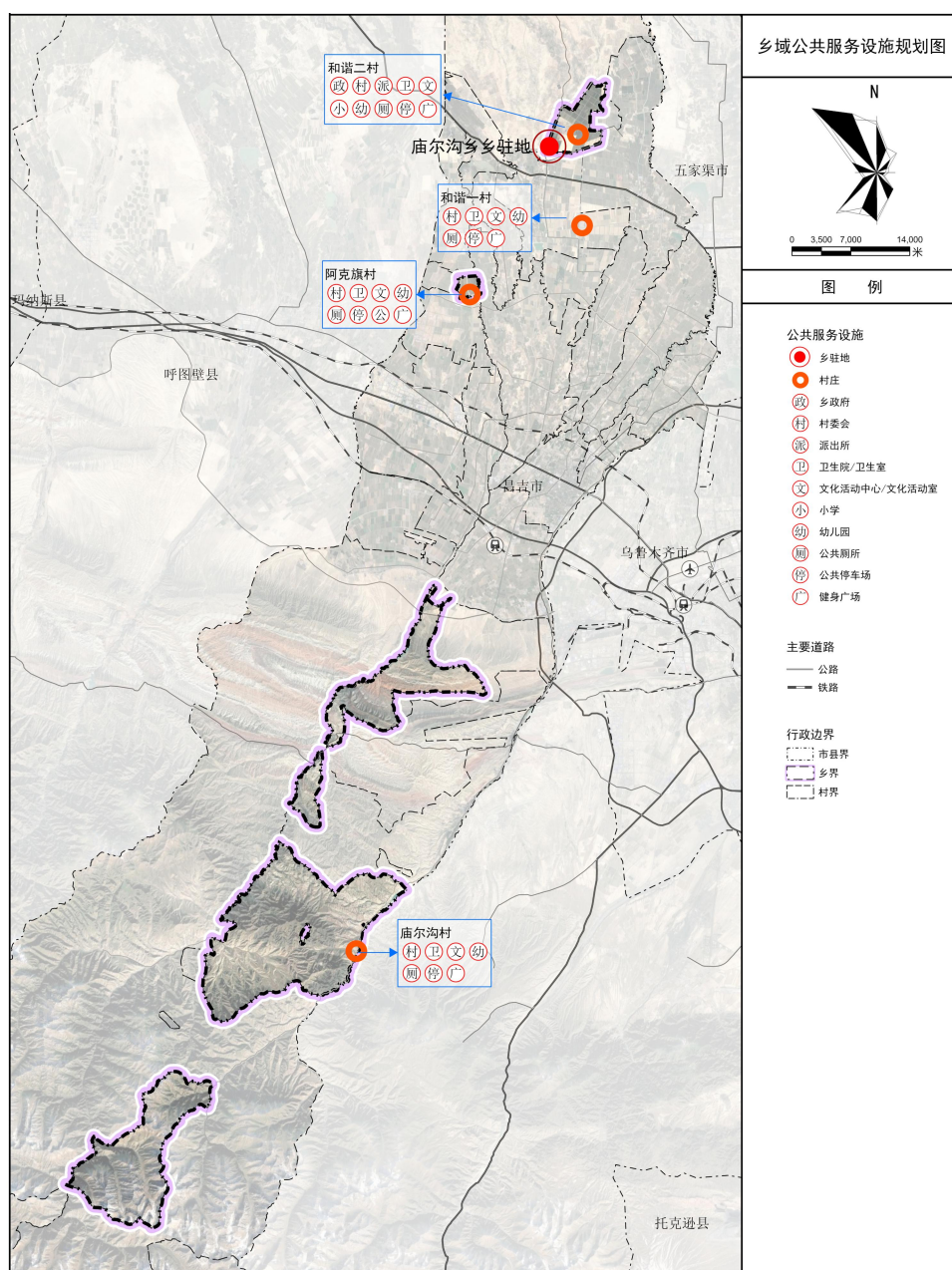


庙尔沟乡综合交通规划图

按照城乡统筹发展、兼顾公平与效率、基础保障与品质提升并重的原则，构建“15分钟-5分钟”城乡生活圈，完善“乡镇-行政村（社区）”两级公共服务设施配置体系。

乡镇级：以乡政府驻地为核心，配置服务全镇的文教体卫等各类公共服务设施。

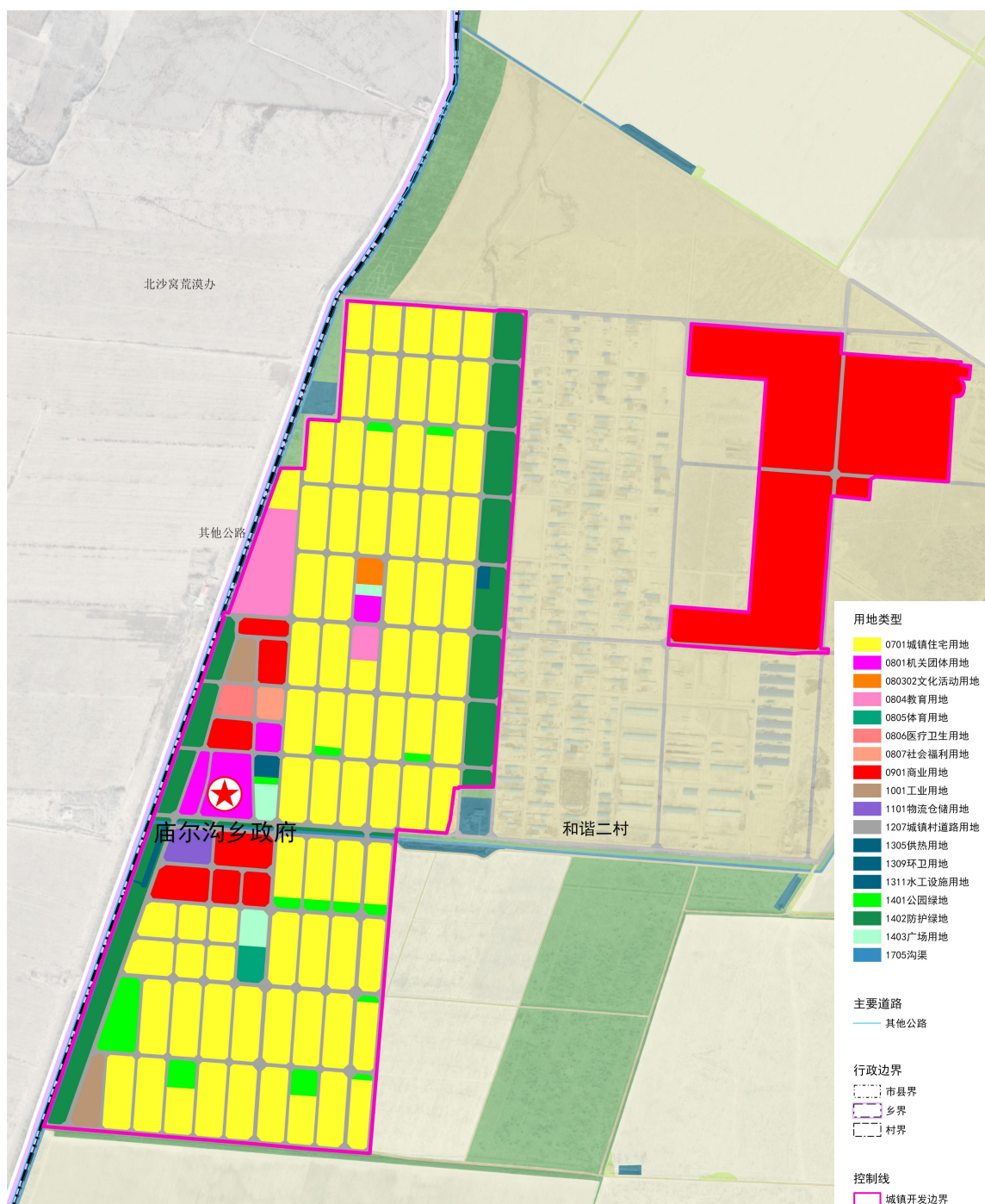
行政村级：各行政村配置服务本村的村委会、文化活动室、卫生室、养老服务站、健身广场、快递配送点等公共服务设施。



庙尔沟乡公共服务设施规划图

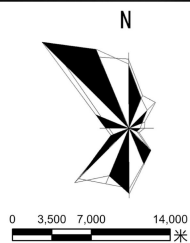
乡驻地国土空间用地规划

- **用地发展方向：**规划乡驻地空间发展方向为“向南发展，高质生长”。
- “向南发展”指在道路和市政基础设施、公共服务、产业布局、居住产品开发等多方面向南发展；“高质生长”借助庙尔沟乡畜牧养殖、民族手工艺、旅游资源等本底优势，快速成长，高质量发展，打造具有地域特色的美丽乡镇。



乡驻地规划总平面图

和谐二村民居民点规划总平面图

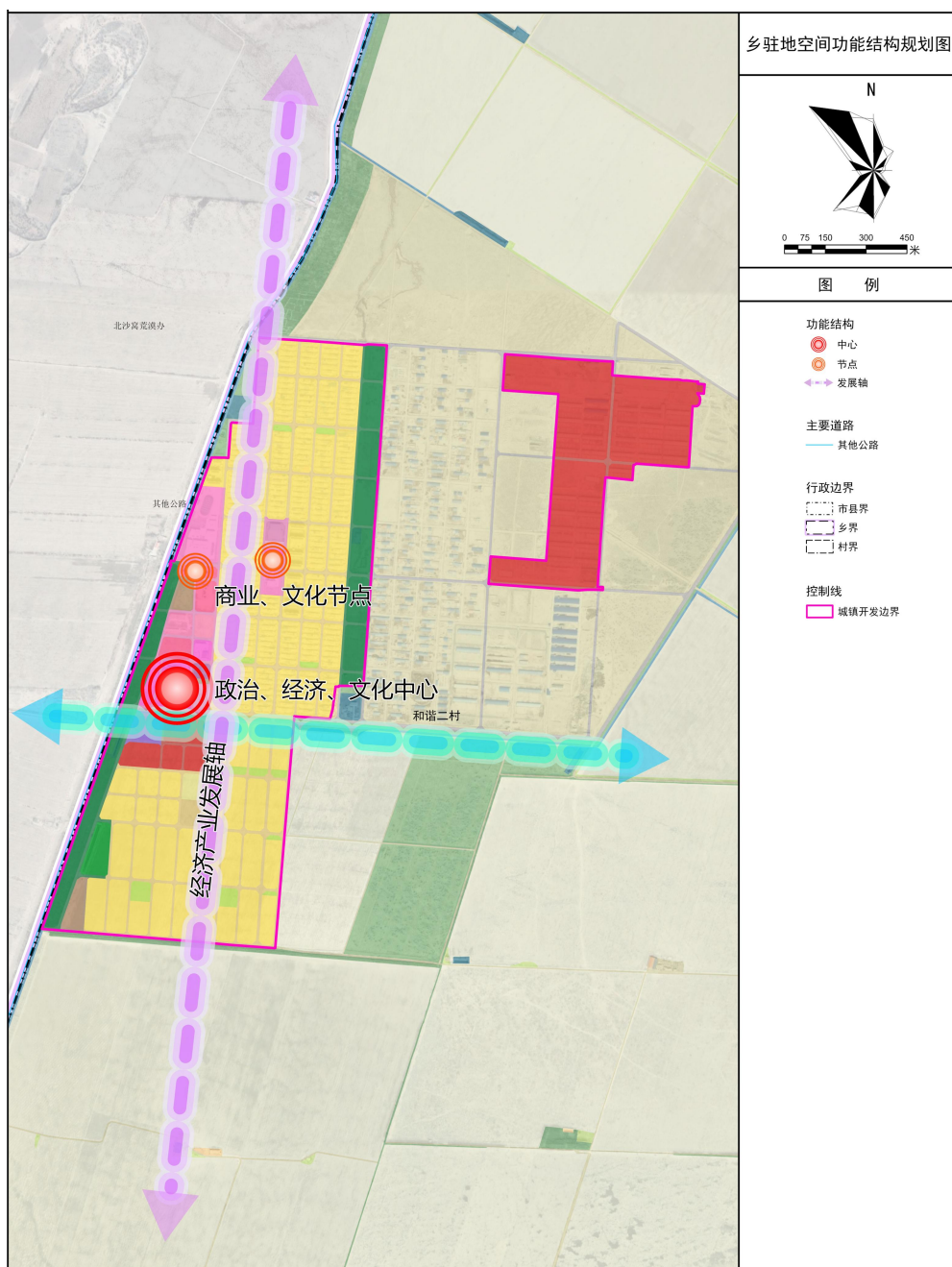


图例

- 房屋
- 多层建筑
- 现状服务设施
- 辅助用房
- 庭院经济
- 规划庭院
- 绿化绿地
- 道路

规划庙尔沟乡驻地的规划结构为“两轴、一心、五片区”

- **两轴**：以东西向和南北向主干道为主的经济产业发展轴
- **一心**：即政治、经济、文化中心
- **五片区**：即综合服务区、居住生活区、商业商务区、工业发展区和绿地休闲区



乡驻地空间功能结构规划图

农业空间综合整治修复

推进农用地整理

统筹推进低效林草地和园地整理、高标准农田建设、耕地提质改造、退化土壤改良修复等，在确保耕地数量有效增加、质量有提升、生态有改善的前提下，完善农田基础设施条件，提高耕地质量和连片度。

推进高标准农田建设

以永久基本农田为基础，优先在粮食生产功能区、重要农产品生产保护区实施高标准农田建设，重点开展土地平整、灌排和排水、田间道路、农田防护与生态环境保护等工程，着力更新改造农田设施、补齐基础设施短板。

建设空间综合整治修复

开展农村建设用地整理

充分尊重农民意愿，以村庄为基本单元开展农村建设用地整理，统筹推进农村废弃宅基地、零散宅基地、低效经营性用地、工矿废弃地的拆旧复垦。探索通过整体改造、宅基地置换、集体回购等多种途径，建立宅基地自愿有偿退出和流转机制，盘活利用闲置宅基地，提升土地利用效率，同时改善农村生活环境和基础设施建设。

推动闲置和低效土地利用

结合庙尔沟乡乡域土地利用实际情况，对土地现状进行调查分析，根据分析结果制定科学的管理制度，并借助法律手段提高土地利用的规范化程度，避免土地闲置或荒废。针对已签订出让合同以及开发不到位或长期未开发的土地，应依法征收或重新处置。在协议收回等传统方式的基础上，灵活采取依法转让、兼并重组、协商共建等方式对闲置低效土地进行处置盘活。

生态空间综合整治修复

推动山水林田湖草综合生态修复

坚持山水林田湖草是一个生命共同体的理念，整体保护、系统修复、综合治理。按照保护优先、自然恢复的原则，结合农村人居环境整治，加快推进重要自然生态系统修复。通过优化调整生态用地布局，保护和恢复生态功能，维护生物多样性，提高防御地质灾害的能力，保持自然生态景观，筑牢生态安全屏障。

加强水系生态修复

结合河流沿岸防护林带建设，与观光绿地等各类绿地有机结合，形成庙尔沟乡沿头屯河带状生态廊道。强化乡域各类入河排污口监管和整治，减少污染物入河，与周边乡镇统筹推进头屯河的生态修复。

实施林地生态修复

加强全域林地保护与建设，加大森林抚育力度与优化森林资源结构，修复改造退化林和低效林，逐步采取树种更替、补植补播等造林空间建设，改善林分结构，建立健康稳定的森林生态系统。持续推进造林绿化、各类防护林、水源涵养林建设，继续加强育林工程、生态景观林带建设工程。

实施土壤生态修复和污染防治

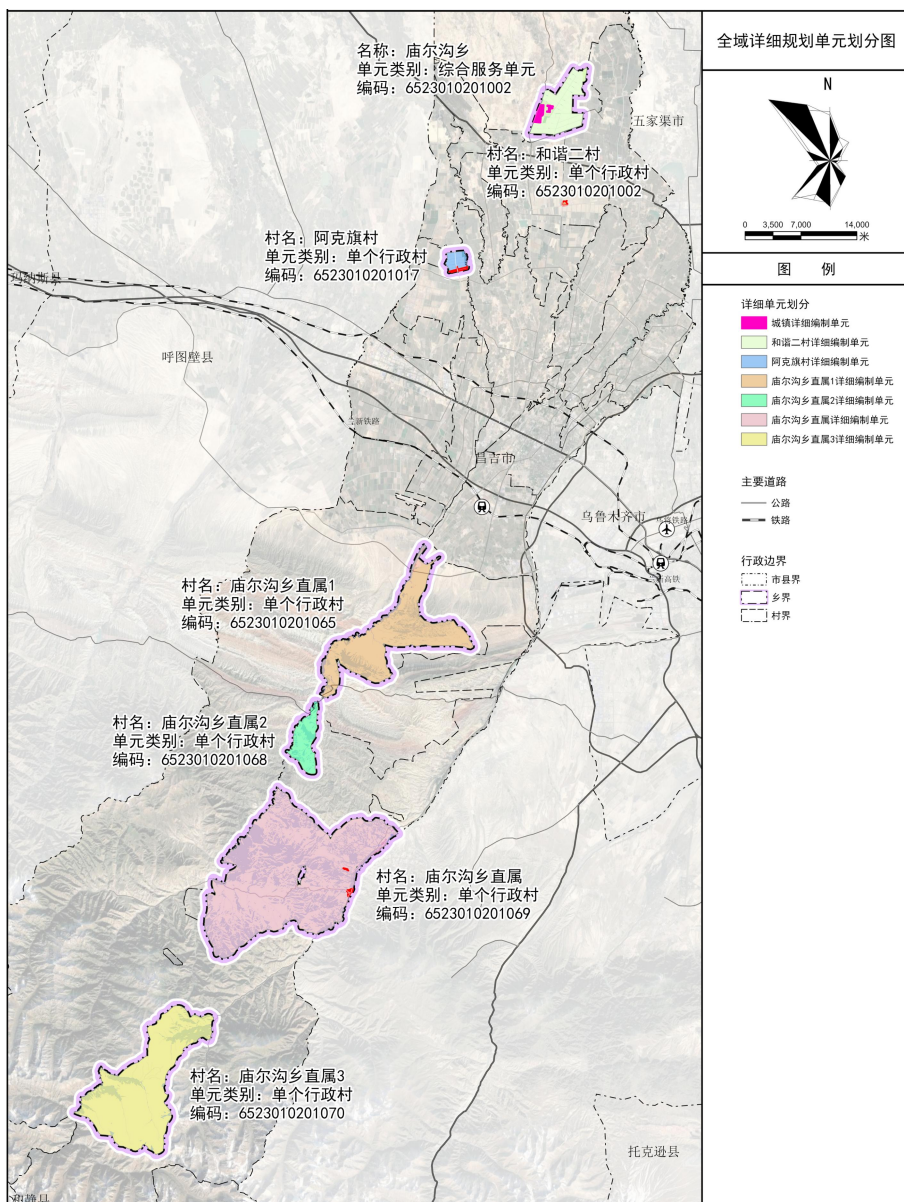
完善土壤污染防治体系，推进土壤污染防治攻坚行动。将周围存在污染源的农用地、用途变更为住宅用地等地块作为土壤环境质量监测重点区域。

推进矿山生态修复

新建、改建、扩建的矿山建设项目，必须严格执行矿山地质环境保护与土地复垦方案。采取措施物理修复、化学修复和生物修复等多种手段对乡域关闭矿山进行修复，实施矿山边坡、采坑、工业场地综合治理，恢复地形地貌、防治水土污染、提高植被覆盖率，恢复矿区生态环境，加强工矿废弃地复绿利用。

详细规划编制单元划分

单元类型	单元名称	单元编号	单元面积
城镇单元	综合服务单元	6523010102001	185.89
乡村单元	和谐二村	6523010201002	3173.32
	阿克旗村	6523010201017	577.77
	庙尔沟乡直属1	6523010201065	9526.10
	庙尔沟乡直属2	6523010201068	1798.23
	庙尔沟乡直属 (庙尔沟村)	6523010201069	25796.33
	庙尔沟乡直属3	6523010201070	12972.69
合计	-	-	36.77



乡域详细规划编制单元划分图

昌吉市庙尔沟乡国土空间总体规划（2021-2035年）

17

重点建设项目库

项目类型	项目名称	建设性质	建设年限	用地规模	所在区域	项目性质
1、交通	昌吉市阿什里乡-S101线-霍斯布拉克-庙尔沟达坂-索尔巴斯陶旅游公路	新建	2022年	新建旅游公路5公里	庙尔沟乡	市县级
	S101线硫磺沟至雀儿沟路段品质提升工程	新建	2025年	S101线硫磺沟至雀儿沟路段10公里道路品质提升	庙尔沟乡	市县级
	南山伴行公路项目	新建	2024年	新建南山伴行公路7公里	庙尔沟乡	市县级
2、水利	昌吉市三屯河灌区续建配套与现代化改造	新建	2023年	三屯河灌区1公里配套附属设施	庙尔沟乡	市县级
3、旅游	庙尔沟乡庙尔沟村老政府旅游接待景点建设项目	新建	2025年	新建2.3公顷的庙尔沟村老政府旅游接待景点	庙尔沟乡庙尔沟村	市县级
	索尔巴斯陶景区旅游开发项目	新建	2025年	建设索尔巴斯陶景区	庙尔沟乡	市县级
	庙尔沟乡庙尔沟村房车营地建设项目	新建	2025年	新建15亩的房车营地	庙尔沟乡庙尔沟村	乡镇级
	庙尔沟乡庙尔沟村达坂旅游接待景点建设项目	新建	2025年	新建7.45公顷的达坂旅游接待景点	庙尔沟乡庙尔沟村	乡镇级
4、民生	昌吉市庙尔沟乡文化活动中心项目	新建	2021年	建设0.48公顷文化活动中心	庙尔沟乡	市县级
	庙尔沟乡宅基地建设	新建	2025年	宅基地建设31.17公顷，主要建设内容包括：房屋建设、庭院绿化、土地平整、院内硬化、果蔬种植等	庙尔沟乡	乡镇级
	庙尔沟乡村庄村容村貌建设项目	新建	2025年	庙尔沟乡10公里道路绿化、路沿石及其他附属设施	庙尔沟乡	乡镇级
	庙尔沟乡村庄居民点便民公厕建设	新建	2025年	为村庄建设水冲式公厕共5座，配套建设给排水、电气照明等设施设备	庙尔沟乡	乡镇级
	庙尔沟乡村庄文化广场工程项目	新建	2025年	绿化、硬化、健身器材、老百姓大舞台1.21公顷及相关配套设施	庙尔沟乡	乡镇级
5、产业	昌吉市葡萄酒文化产业园项目	新建	2025年	新建10公顷葡萄酒文化产业园	庙尔沟乡	市县级
	和谐二村养殖用地项目	新建	2024年	新增310户	庙尔沟乡	乡镇级
	和谐二村骆驼奶制品加工项目	新建	2024年	/	庙尔沟乡	乡镇级
	和谐二村轧花厂建设项目	新建	2024年	/	庙尔沟乡	乡镇级

01

强化规划传导管控体系

加强乡镇级国土空间规划用途管控，健全乡镇规划指标传导体系，将约束性指标传导至村级，完善国土空间规划体系要求的编制内容。

02

建立动态评估机制

实施规划日常动态维护，建立一年一体检制度。
规范规划局部调整管理。

03

建立规划实施的监督考核问责制度

健全规划实施监督管理制度，建立规划实施考核问责制度。

04

强化公众参与机制

保障公众对国土空间规划的知情权、参与权和监督权，提升全社会参与规划编制、实施和监督的积极性和能动性。